



ПРАВИТЕЛЬСТВО АЛТАЙСКОГО КРАЯ

ПОСТАНОВЛЕНИЕ

30.12.2020

№ 581

г. Барнаул

Об утверждении Региональной программы снижения доли населения с доходами ниже прожиточного минимума на территории Алтайского края

Правительство Алтайского края постановляет:

1. Утвердить прилагаемую Региональную программу снижения доли населения с доходами ниже прожиточного минимума на территории Алтайского края.

2. Признать утратившим силу распоряжение Правительства Алтайского края от 14.08.2020 № 261-р.

Губернатор Алтайского края,  
Председатель Правительства  
Алтайского края



В.П. Томенко

## ПРИЛОЖЕНИЕ

УТВЕРЖДЕНА  
 постановлением Правительства  
 Алтайского края  
 от 30.12. 2020 № 581

РЕГИОНАЛЬНАЯ ПРОГРАММА  
 снижения доли населения с доходами ниже  
 прожиточного минимума на территории Алтайского края

## ПАСПОРТ

региональной программы снижения доли населения с доходами ниже прожиточного минимума на территории Алтайского края

Разработчик программы	управление Алтайского края по труду и занятости населения
Исполнители программы	<p>управление Алтайского края по труду и занятости населения;          Министерство социальной защиты Алтайского края;          органы исполнительной власти Алтайского края;          органы местного самоуправления (по согласованию);          объединения работодателей (по согласованию);          территориальные органы федеральных органов государственной власти Российской Федерации в Алтайском крае (по согласованию);          учреждения, в отношении которых функции и полномочия учредителя осуществляет Министерство образования и науки Алтайского края; Министерство здравоохранения Алтайского края; Министерство социальной защиты Алтайского края, в том числе центры занятости населения краевых государственных казенных учреждений управлений социальной защиты населения по городским округам и муниципальным районам (далее – «управления социальной защиты»);          образовательные организации высшего образования (по согласованию);          профессиональные образовательные организации (по согласованию);          общеобразовательные организации (по согласованию);          социально ответственные и социально ориентированные работодатели (по согласованию);          Алтайский краевой союз организаций профсоюзов (по согласованию);          социально ориентированные некоммерческие организации и иные общественные организации (по согласованию)</p>

Цель программы	снижение доли населения с доходами ниже прожиточного минимума в Алтайском крае; обеспечение темпа устойчивого роста доходов населения и уровня пенсионного обеспечения не ниже инфляции
Задачи программы	повышение уровня и превышение темпов роста доходов граждан, в том числе средней заработной платы, над темпом роста инфляции; развитие социальной помощи нуждающимся; развитие системы социального контракта; организация социальной адаптации бедных граждан.
Индикаторы и показатели программы	и доля населения с доходами ниже прожиточного минимума в Алтайском крае; доля граждан, преодолевших трудную жизненную ситуацию, в общей численности получателей государственной социальной помощи на основании социального контракта
Сроки реализации программы	реализации программы 2020 – 2030 годы
Объемы и источники финансирования	и финансирование мероприятий программы осуществляется за счет средств краевого и федерального бюджетов в рамках государственных программ Алтайского края: «Содействие занятости населения Алтайского края»; «Развитие малого и среднего предпринимательства в Алтайском крае»; «Развитие сельского хозяйства Алтайского края»; «Устойчивое развитие сельских территорий Алтайского края»; «Комплексное развитие сельских территорий Алтайского края» «Социальная поддержка граждан»; «Развитие образования в Алтайском крае»; «Развитие здравоохранения в Алтайском крае»; «Развитие физической культуры и спорта в Алтайском крае»; «Доступная среда в Алтайском крае».
Ожидаемые результаты реализации программы	снижение доли населения с доходами ниже прожиточного минимума в Алтайском крае до 8,8 % к 2030 году

## I. Общие положения

Региональная программа снижения доли населения с доходами ниже прожиточного минимума по достижению целевого показателя «снижение уровня бедности в два раза по сравнению с показателем 2017 года» национальной цели развития субъекта Российской Федерации на период до 2030 года «Сохранение населения, здоровье и благополучие людей» и целевого показателя «обеспечение темпа устойчивого роста доходов населения и уровня пенсионного обеспечения не ниже инфляции» национальной цели развития субъекта Российской Федерации на период до 2030 года «Достойный, эффективный труд и успешное предпринимательство» (далее – «Региональная программа») подготовлена во исполнение Указа Президента Российской Федерации от 21.07.2020 № 474 «О национальных целях развития Российской Федерации на период до 2030 года».

Общее методическое руководство работой по реализации Региональной программы осуществляет Министерство труда и социальной защиты Российской Федерации.

Свод всей информации по показателям результативности работы, реализации Региональной программы осуществляет рабочая группа по реализации пилотного проекта, направленного на достижение до 2030 года национальных целей социально-экономического развития на территории Алтайского края.

## II. Анализ текущей ситуации

Ситуация с уровнем жизни населения в Алтайском крае характеризуется следующими показателями.

### 1. Информация о социально-экономическом развитии региона

Экономика Алтайского края диверсифицирована и имеет несырьевой характер, представлена многоотраслевой структурой, включающей развитое сельское хозяйство, промышленный и строительный комплексы, торговлю.

Данные виды деятельности формируют 57,5 % общего объема ВРП, 61,6 % всех налоговых отчислений в бюджетную систему региона, 47,5 % объема инвестиций в основной капитал региона<sup>1</sup>, обеспечивают занятость 56,0% работников организаций края.

---

<sup>1</sup> по организациям без субъектов малого предпринимательства и объема инвестиций, не наблюдаемых прямыми статистическими методами

## Структура ВРП за 2018 год



В 2017 – 2019 годах в Алтайском крае наблюдалась стабильная социально-экономическая ситуация: индекс физического объема валового регионального продукта в сопоставимых ценах за 2017 – 2018 годы составил 102,7 % (по России – 104,7 %, по Сибирскому федеральному округу (далее – СФО) – 104,9 %), в том числе в 2018 году – 102,2 % (по России – 102,8 %, по Сибири – 102,4 %), это 6 место среди регионов СФО. В абсолютном выражении ВРП по итогам 2018 года сложился на уровне 550 млрд. рублей. По уровню валового регионального продукта в расчете на душу населения по итогам 2018 года (234,9 тыс. рублей) Алтайский край занимает 73 место среди регионов России. Доля сельского хозяйства в структуре ВРП в 3,1 раза превышает аналогичный среднероссийский показатель (13,4 % при 4,3 % по Российской Федерации). Промышленность формирует 23,1 % в общем объеме ВРП и характеризуется высокой долей обрабатывающих производств (около 85 % в объеме отгруженных товаров) с развитым машиностроением, в том числе сельхозмашиностроением, пищевой и перерабатывающей, фармацевтической промышленностью, химическим производством.

Поступление налогов, сборов в консолидированный бюджет Алтайского края в 2019 году составило 63242 млн рублей, в 2017 году – 55614 млн рублей (темп роста 113,7 %), в том числе на душу населения в 2019 году – 27,2 тыс. рублей, в 2017 году – 23,6 тыс. рублей (темп роста 115,2 %).

Законом Алтайского края от 05.12.2018 № 93-ЗС «О краевом бюджете на 2019 год и на плановый период 2020 и 2021 годов» на 2019 год преду-

смотрены дотации на выравнивание бюджетной обеспеченности субъекта Российской Федерации и муниципальных образований в сумме 1543,7 млн рублей.

За 2017 – 2018 гг. наблюдался рост инвестиционной активности предприятий: инвестиции в основной капитал выросли на 36,6 % к 2016 году (по России – на 10,5 %, по Сибири – на 7,8 %). За 2017 – 2019 гг. в экономику региона направлено свыше 310 млрд рублей инвестиций в основной капитал, среднегодовой рост инвестиций составил 111,3 %. За анализируемый период объем инвестиций в основной капитал на душу населения увеличился в 1,6 раза, с 31,7 тыс. рублей в 2016 году до 49,6 тыс. рублей в 2019 году. Доля инвестиций в основной капитал в валовом региональном продукте Алтайского края увеличилась на 4,5 п.п. с 15,0 % в 2016 году до 19,5 % в 2018 году. По итогам 2019 года Алтайский край занял 66 место в Национальном рейтинге инвестиционной привлекательности, составленном Автономной некоммерческой организацией «Агентство стратегических инициатив по продвижению новых проектов».

Перспективы развития экономики края во многом определяются ее производственным потенциалом, то есть уровнем и состоянием основных фондов. От величины основных фондов, особенно их качественного состояния, зависит конкурентоспособность предприятий, эффективность производства, производительность труда и часто уровень оплаты труда работников. Освоение и выпуск новой продукции, расширение рынков сбыта могут быть достигнуты только путем своевременного обновления основных фондов, особенно их активной части. При этом важным аспектом является не только физический износ машин и оборудования, но и их моральное устаревание.

К концу 2018 года основные фонды в экономике в Алтайском крае оценивались по полной учетной стоимости в 986820 млн рублей. Темп роста (отношение стоимости основных фондов на конец года к стоимости на начало года в фактических ценах) составил 106,4 %. Коэффициент обновления основных фондов в целом по краю в 2018 году составил 7,1 % (по России – 4,7 %), увеличившись по отношению к 2017 году на 0,3 п.п.

По крупным и средним коммерческим организациям в Алтайском крае основные фонды на конец 2018 года оценивались по полной учетной стоимости в 438127,7 млн рублей, рост по отношению к 2016 году составил 114,1 %. Коэффициент обновления основных фондов в 2018 году по крупным и средним коммерческим предприятиям составил 9,1 % (в 2016 году – 6,9 %), в том числе зданий – 6,4 %, сооружений – 5,5 %, машин, оборудования и транспортных средств – 11,6 %.

Развитое, с диверсифицированной структурой промышленное производство остается отраслью экономики, определяющей научно-технический, производственный и кадровый потенциал региона.

Доля Алтайского края в общероссийском объеме отгруженных товаров собственного производства, выполненных работ и услуг собственными силами составляет 0,6 % и в общем по СФО – 4,9 %. Структура объема отгруженной продукции края значительно отличается от среднероссийской

и среднесибирской: 84,7 % приходится на обрабатывающие производства (в среднем по Российской Федерации – 63,9 %) при невысокой доле добывающих производств – 1,7 % (в среднем по Российской Федерации – 26,3 %), на электроэнергетику приходится 11,2 % (в среднем по Российской Федерации – 8,2 %). Ведущими видами экономической деятельности, относящимися к промышленному производству, являются обрабатывающие производства (производство пищевых продуктов, кокса и нефтепродуктов, прочих транспортных средств и оборудования (в том числе производство железнодорожных локомотивов и подвижного состава), производство готовых металлических изделий, кроме машин и оборудования (в том числе производство паровых котлов, кроме котлов центрального отопления), производство резиновых и пластмассовых изделий, химических веществ и химических продуктов).

За три года объем отгруженной промышленной продукции региона увеличился на 30,0 % и по итогам 2019 года составил 419,2 млрд. рублей.

Доля сельского хозяйства<sup>2</sup> в структуре ВРП в 3,1 раза превышает аналогичный среднероссийский показатель (13,4 % при 4,3 % по Российской Федерации). На нее приходится 12,7 % занятых в экономике, при этом только 6,2 % фонда оплаты труда и 3,2 % налоговых поступлений. Регион специализируется на выращивании высококачественного зерна, подсолнечника, сахарной свеклы (единственный за Уралом), мясомолочном скотоводстве, птицеводстве.

Сельское хозяйство является системообразующей отраслью Алтайского края, которая формирует агропродовольственный рынок, обеспечивает продовольственную и экономическую безопасность, определяет трудовой и поселенческий потенциал сельских территорий.

Торговая отрасль в регионе представлена развитой товаропроводящей сетью разноформатных объектов. По данным ведомственного мониторинга, число хозяйствующих субъектов, осуществляющих розничную торговлю, составляет 19,2 тыс. субъектов.

#### Динамика показателей розничной торговли

Год	Оборот розничной торговли (млрд. рублей)	Индекс физического объема, в % к аналогичному периоду прошлого года	Оборот розничной торговли на душу населения (рублей)
2016	326,9	94,8	137 844
2017	339,2	100,7	143 873
2018	352,3	101,3	150 444
2019	370,9	101,0	159514

По итогам 2019 года оборот розничной торговли составил 370,9 млрд рублей, что в сопоставимых ценах соответствует 101 % к 2018 году.

<sup>2</sup> здесь и далее по тексту информация приводится по ВЭД «Сельское, лесное хозяйство, охота, рыболовство и рыбоводство»

На 01.01.2020, по данным Алтайкрайстата, в Алтайском крае зарегистрировано 98,4 тыс. хозяйствующих субъектов различных форм собственности, из них 45,6 тыс. юридических лиц и 52,8 тыс. индивидуальных предпринимателей.

Экономику края отличает высокая доля малого и среднего бизнеса. По данным единого реестра субъектов малого и среднего предпринимательства, в регионе на 10.01.2020 зарегистрировано 77,8 тыс. индивидуальных предпринимателей, микро-, малых и средних предприятий, что составляет около 79,1 % от общего количества хозяйствующих субъектов. Более четверти населения, занятого в экономике края, трудоустроено на предприятиях сферы малого и среднего предпринимательства или зарегистрировано в качестве индивидуальных предпринимателей, их общее количество по итогам 2019 года составило 264,3 тыс. человек. Субъекты предпринимательства формируют 49,2% оборота предприятий, 24,8 % инвестиций в основной капитал, 31,1 % налоговых поступлений в консолидированный бюджет.

В Алтайском крае сформирована и реализуется комплексная система мер по развитию малого и среднего бизнеса. Инфраструктура государственной поддержки в настоящее время включает в себя более 80 объектов, предоставляющих субъектам бизнеса консультационные и информационные услуги, имущественную и финансово-кредитную поддержку.

Важнейшей задачей экономического развития региона является повышение производительности труда. Его уровень, будучи показателем эффективности производства, характеризует степень конкурентоспособности экономики субъекта страны.

В Алтайском крае за последние годы отмечается незначительный рост указанного показателя: с 100,4 % в 2015 г. до 101,3 % в 2018 г. Вместе с тем данные значения остаются ниже среднероссийских.

В целях увеличения темпов роста показателя с 2019 года на территории региона реализуется национальный проект «Производительность труда и поддержка занятости». К работе по данному направлению планируется привлечь более 98 предприятий крупного и среднего бизнеса. В рамках проекта специалисты Федерального и регионального центров компетенций в сфере производительности труда обучат персонал механизмам бережливого производства, помогут внедрить лучшие практики и прогрессивные методики в организацию работы предприятия, что позволит оптимизировать затраты компаний и повысить эффективность их работы.

Адресная поддержка поможет повысить производительность труда на предприятиях – участниках проекта до 30 % (по итогам трех лет участия). Ежегодный рост показателя планируется довести до 5 % (без сокращения трудовых ресурсов).

Компании, не вошедшие в проект (малые; специализирующиеся на производстве в других несырьевых отраслях и т.д.), смогут обучить своих сотрудников на «Фабрике процессов». Это учебно-производственная площадка, на которой представители предприятий на практике смогут получить компетенции, изучить этапы в производственном процессе. Официальное от-



крытие «Фабрики процессов» состоялось 17.03.2020.

Указанные мероприятия, реализуемые на территории Алтайского края, будут способствовать повышению производительности труда и положительному развитию экономики региона в целом.

По состоянию на 01.01.2020 в крае проживало 2317,2 тыс. человек, в том числе в городской местности – 1319,6 тыс. человек, в сельской – 997,6 тыс. человек (43,1 %). Доля населения старше трудоспособного возраста превышает долю населения моложе трудоспособного возраста: 26,8 % и 19,0 % соответственно. Численность граждан трудоспособного возраста – 1255,1 тыс. человек (54,2 %). По среднему варианту прогноза Росстата (от базы на начало 2019 года) к 2030 году доля лиц старше трудоспособного возраста в общей численности населения края составит 24,5 %.

Основной демографической проблемой в регионе остается сокращение абсолютной численности населения края в результате процессов естественного воспроизводства и миграции. В течение последних 10 лет в крае сохраняется тенденция к снижению смертности населения как в целом, так и по большинству основных причин, что положительно повлияло на ожидаемую продолжительность жизни населения.

Современное состояние естественного движения населения края характеризуется интенсивным сокращением рождаемости и крайне медленным снижением смертности. По сведениям Федеральной службы государственной статистики, в 2019 году в Алтайском крае родилось 21085 детей, что на 2323 ребенка меньше, чем в 2018 году. Общий коэффициент рождаемости составил 9,1 на 1000 населения, коэффициент смертности составил 14,0 ‰. В 2019 году в Алтайском крае естественная убыль населения составила 11509 человек. Коэффициент естественной убыли составил 4,9 ‰.

В рамках реализации Указа Президента Российской Федерации от 07.05.2018 № 204 с 2019 года в Алтайском крае активно реализуется региональный проект «Финансовая поддержка семей при рождении детей» национального проекта «Демография», в рамках которого предоставляются адресные выплаты семьям на первого и третьего ребенка.

В рамках национального проекта «Демография» в Алтайском крае до конца 2021 года планируется построить 25 детских садов-яслей, что позволит создать 5565 дополнительных мест для детей дошкольного возраста, в том числе 2280 для детей в возрасте до 3 лет. Кроме того, путем проведения капитального ремонта существующих дошкольных организаций планируется создать 3285 мест для детей ясельного возраста.

Также, Министерством образования и науки Алтайского края направлена заявка в Министерство просвещения Российской Федерации на строительство 6 детских садов-яслей и выкуп 2 дошкольных учреждений. В случае выделения средств из федерального бюджета на указанные объекты в крае будет введено еще 1070 дополнительных мест для детей дошкольного возраста, в том числе 260 ясельных мест.

Реализация указанных мероприятий позволит в полном объеме обеспечить услугой дошкольного образования детей ясельного возраста.

Кроме того, федеральным проектом предусмотрены меры, направленные на улучшение жилищных условий семей при рождении детей:

при рождении второго ребенка или последующих детей отделением Пенсионного фонда Российской Федерации по Алтайскому краю осуществляется выплата федерального материнского капитала;

утверждены правила предоставления денежных выплат на погашение ипотеки многодетным семьям. Многодетные семьи имеют право на однократное получение компенсации до 450 тыс. рублей;

с 2018 года семьям с детьми, в которых родился второй и последующие дети, предоставлена возможность льготного ипотечного кредитования по ставке 6 % годовых.

Таким образом, с учетом сложившейся демографической ситуации в сфере рождаемости принят и действует значительный пакет мер социальной поддержки для семей с детьми, который в дальнейшем будет способствовать стабилизации рождаемости, что повлияет на поддержание естественного прироста населения в регионе.

Благодаря действующему пакету мер социальной поддержки в Алтайском крае наблюдается устойчивый рост многодетных семей (на 01.01.2018 – 26823 семьи; на 01.01.2019 – 27936 семей; на 01.01.2020 – 30274 семьи). Количество многодетных семей, состоящих на учете в управлениях социальной защиты населения как малоимущие, составляет: на 01.01.2018 – 23630; на 01.01.2019 – 24628; на 01.01.2020 – 25227.

Численность малоимущих семей, имеющих детей и состоящих на учете в управлениях социальной защиты населения, на начало 2020 года составила: семей, имеющих детей до 3-х лет, – 33454; семей, имеющих детей до 18-ти лет, – 70604; семей, имеющих детей-инвалидов, – 2882.

Показатели естественного воспроизводства в Алтайском крае в последние годы существенно уступают показателям по Российской Федерации и СФО. До 2012 года в отношении динамики естественной убыли населения край следовал общероссийской тенденции: с середины 2000-х годов бывшая до этого достаточно высокой естественная убыль населения начала устойчиво сокращаться. В 2013 году в крае была зафиксирована минимальная (начиная с 1996 года) естественная убыль населения – 1694 человека. В Российской Федерации естественный прирост наблюдался с 2013 по 2015 годы, по СФО – 2011 по 2016 годы.

В 2019 году в Алтайском крае, по данным Управления Федеральной службы государственной статистики по Алтайскому краю и Республике Алтай, наблюдается повышение миграционной активности населения: число выбывших сократилось на 3019 человек и составило 83800 человек (2018 год – 86819 человек), число прибывших увеличилось на 241 человека и составило 79649 человек (2018 год – 79408 человек), что позволило в целом сократить миграционную убыль на 3260 человек (2019 год – 4151 человек; 2018 год – 7411 человек).

С целью сохранения численности населения реализуется государственная программа, направленная на оказание содействия добровольному переселению соотечественников (постановление Администрации Алтайского края от 18.12.2015 № 507), в рамках которой в край ежегодно переселяется порядка

1,9 тыс. человек. Всего за период реализации программы с 2010 года в край переехало более 13,0 тыс. участников программы и членов их семей. До 2024 года ожидается переселение ежегодно не менее 1,0 тыс. человек.

Для Алтайского края характерны: тенденция старения населения (как и в целом для России), высокий уровень смертности в трудоспособном возрасте. Миграционный прирост в регионе отрицателен и не является источником компенсации потерь от естественной убыли населения.

Возрастная структура населения Алтайского края на 01.01.2020 несколько отличается от возрастной структуры населения России в целом и СФО. Доля населения Алтайского края в возрасте моложе трудоспособного выше среднероссийского показателя (19,0 % против 18,7 %) и ниже, чем по СФО (20,2 % по округу). Доля населения старше трудоспособного возраста в крае выше, чем по Российской Федерации в целом и по СФО (26,8 % против 25,0 % и 23,8 %, соответственно). В то же время доля населения трудоспособного возраста в Алтайском крае ниже, чем в среднем по России и СФО (54,2 % против 56,3 % и 56,0 %, соответственно).

Изменения возрастной структуры населения с экономической точки зрения были весьма благоприятными, численность и доля населения в трудоспособных возрастах в основном росли. Доля населения трудоспособного возраста достигла максимума в 2005 – 2007 годах (в Российской Федерации – 62,9 %, в СФО – 63,9 %, в Алтайском крае – 63,2 %), затем началось ее снижение. За последние десять лет доля населения трудоспособного возраста сократилась в целом по стране на 5,3 п.п., по округу – на 6,6 п.п., по Алтайскому краю – на 7,3 п.п.

Сокращение численности и доли населения трудоспособного возраста сопровождалось значительным ростом совокупной демографической нагрузки на него лицами нетрудоспособного возраста. С 2007 года коэффициент демографической нагрузки приобрел устойчивую тенденцию к увеличению и на начало 2019 года составил 882 нетрудоспособных на 1000 жителей трудоспособного возраста.

Сложившаяся в Алтайском крае демографическая нагрузка на трудоспособное население значительно превышает аналогичные показатели Российской Федерации (804) и СФО (816). В 2006 году, когда было зафиксировано минимальное значение данного показателя в Алтайском крае (581), он был ниже среднероссийского (589) и немного выше среднего по СФО (564).

Наиболее высокий коэффициент демографической нагрузки приходится на трудоспособных жителей сельской местности края, который на начало 2019 года составил 1031 нетрудоспособный на 1000 жителей трудоспособного возраста (в городской местности – 782). В среднем по Российской Федерации коэффициент демографической нагрузки в сельской местности на 14,3 % ни-

же, чем в Алтайском крае, в среднем по СФО – на 6,6 %. В городской местности указанный коэффициент по стране и округу лишь на 0,6 % и 1,6 % ниже регионального значения соответственно.

Одним из основных направлений в обеспечении устойчивого роста реальных доходов граждан является повышение уровня занятости населения.

Среднегодовая численность занятых в экономике с 2016 года возросла на 5,9 тыс. человек, составила в 2018 году 1023,4 тыс. человек. Межотраслевое распределение занятых существенно не изменилось. Наибольшая доля населения занята в промышленности, сельском хозяйстве, торговле, транспорте и строительстве. Значительная часть населения занята в социальной сфере (образовании, здравоохранении, культуре, спорте).

Отмечается тенденция к увеличению уровня занятости населения (в возрасте 15 лет и старше) – с 53,9 % в 2017 году до 55,7 % в 2019 году, но еще остается ниже, чем в Российской Федерации (59,4 %).

В период с 2017 по 2019 год численность граждан, классифицируемых по методологии МОТ как безработные, снизилась в 1,2 раза, составив по итогам 2019 года 66,1 тыс. человек.

Несмотря на то, что уровень безработицы в Алтайском крае остается выше, чем в среднем по России, наблюдается устойчивая ежегодная тенденция к снижению данного разрыва с 1,7 п.п. в 2017 году до 0,6 п.п. в I квартале 2020 года.

#### Динамика уровня безработицы (по методологии МОТ), процентов

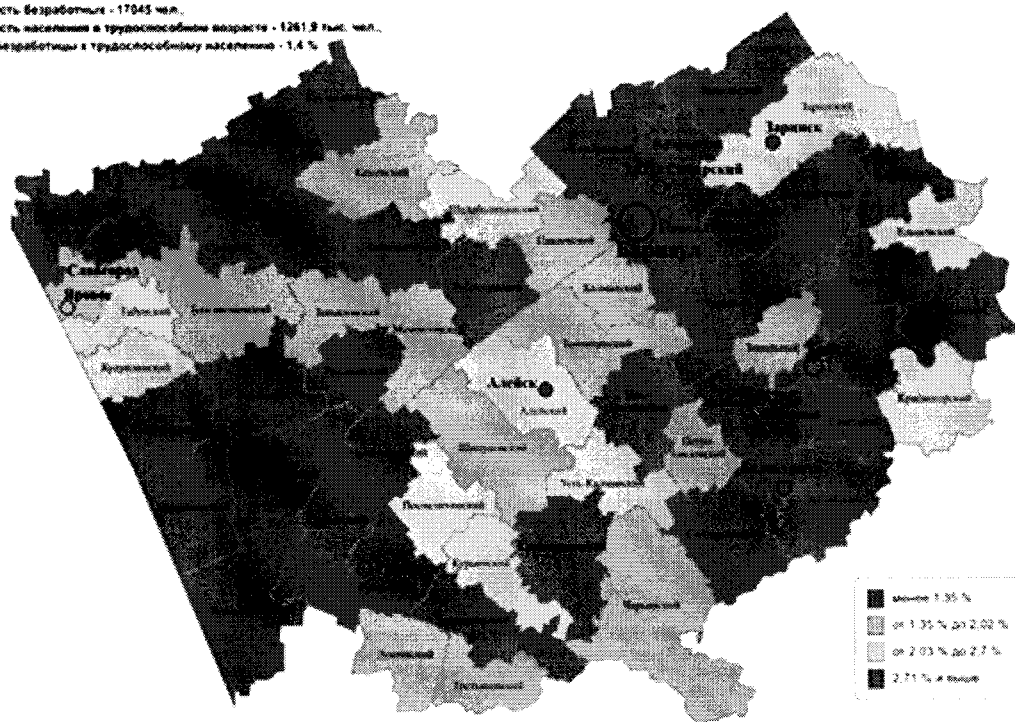
	2017 год	2018 год	2019 год	1 квартал 2020 года
Алтайский край	6,9	6,1	5,8	5,2
Российская Федерация	5,2	4,8	4,6	4,6

Уровень регистрируемой безработицы к трудоспособному населению на 01.01.2020 составил 1,4 %, что соответствует аналогичному показателю 2017 года.

В крае сохраняется существенная дифференциация уровня безработицы по территориям края – по состоянию на 01.01.2020 в 40 муниципальных районах уровень регистрируемой безработицы превышает краевое значение более чем в 2 раза.

### Уровень регистрируемой безработицы к трудоспособному населению в Алтайском крае на 01.01.2020

Численность безработных - 17045 чел.  
 Численность населения в трудоспособном возрасте - 1261,9 тыс. чел.  
 Уровень безработицы к трудоспособному населению - 1,4 %



Наиболее сложная ситуация отмечается в сельской местности, где проживает 72,8 % безработных граждан, в то время как большая часть вакансий (72,9 %) сосредоточена в городах.

В определенной степени это обусловлено концентрацией предприятий обрабатывающей промышленности в городских агломерациях.

Потребность в работниках, заявленная работодателями в органы службы занятости, остается стабильно высокой (2017 год – 160,1 тыс., 2019 год – 160,4 тыс. вакансий).

Коэффициент напряженности на рынке труда снизился с 1,2 на 01.01.2018 до 1,1 на 01.01.2020. При этом уровень напряженности в среднем по районам остается в 7,5 раза выше, чем в городах.

На ситуацию на локальных рынках труда края влияет ряд особенностей:

различие в уровне экономического и инфраструктурного развития муниципальных образований (в том числе между городскими и сельскими территориями);

превалирование государственной и муниципальной сферы над реальным сектором либо полное отсутствие товаропроизводителей на некоторых локальных рынках труда;

расхождение между структурой спроса на рабочую силу и структурой ее предложения;

низкий уровень производительности труда, определяемый устаревшими основными фондами и формами организации производства, слабым менеджментом;

низкая трудовая мобильность населения;

демографические ограничения, в том числе сокращение численности

населения в трудоспособном возрасте.

С целью развития рынка труда в крае реализуется региональная программа «Содействие занятости населения Алтайского края». В 2019 году в ней приняли участие 117,6 тыс. человек.

Укреплению трудового потенциала также способствуют мероприятия в рамках региональных проектов «Поддержка занятости и повышение эффективности рынка труда для обеспечения роста производительности труда», «Старшее поколение», «Содействие занятости женщин». В 2019 году в них приняли участие 2,6 тыс. человек.

Среднемесячная номинальная начисленная заработная плата в крае за период 2017 – 2019 годов увеличилась в 1,2 раза (по России и СФО – в 1,2 раза). Ее уровень по итогам 2019 года составил 27962 рубля, темп роста – 109,6 % (по России – 109,5 %, по СФО – 109,3 %).

Повысилась покупательная способность заработной платы (соотношение размера среднемесячной начисленной заработной платы к величине прожиточного минимума трудоспособного населения) – с 2,3 в 2017 году до 2,6 раза в 2019 году. Рост реальной заработной платы в 2019 году составил 104,9 %, к 2017 году – 1,3 п.п.

Вместе с тем сложившийся темп роста не обеспечивает сокращения отставания номинальной заработной платы. Соотношение между размером среднемесячной номинальной начисленной заработной платы в крае и в среднем по Российской Федерации по итогам 2019 года составляло 58,4 %.

Низкий уровень оплаты труда обусловлен структурой экономики.

Также в рамках процесса разукрупнения бизнеса сокращается численность занятых в организациях, не относящихся к субъектам малого предпринимательства (с 2017 по 2019 год на 14,0 тыс. человек, или 3,2 %), где заработная плата выше среднекраевого уровня по полному кругу организаций (32106 рублей, или 114,8 % от среднекраевого показателя по полному кругу организаций).

#### Динамика показателей заработной платы по Алтайскому краю и Российской Федерации за 2017 – 2019 годы

		2017 год	2018 год	2019 год
Среднемесячная номинальная начисленная заработная плата, рублей	Алтайский край	22743	25519	27962
	Российская Федерация	39167	43724	47867
Реальная заработная плата, %	Алтайский край	103,6	109,3	104,9
	Российская Федерация	102,9	108,5	104,8
Отношение среднемесячной номинальной начисленной заработной платы в Алтайском крае к Российской Федерации, %		58,1	58,4	58,4

По итогам 2019 года отмечена положительная динамика по показателям заработной платы.

Рост оплаты труда по итогам 2019 года наблюдался как в реальном секторе экономики (110,0 %), так и в социальной сфере (109,3 %).

Стабильно высокая заработная плата (от 30,1 до 48,5 тыс. рублей) отмечается у работников деятельности транспорта, финансовой и страховой деятельности, в производстве компьютеров, электронных и оптических изделий, в металлургическом производстве, в производстве автотранспортных средств, прицепов и полуприцепов, в добыче полезных ископаемых, в производстве лекарственных средств и материалов, применяемых в медицинских целях, а также в производстве прочих транспортных средств и оборудования. В целом выше среднекраевого показателя заработная плата сложилась в 17 видах экономической деятельности, где занято 246,5 тыс. человек, или каждый третий работник края.

Невысокой остается заработная плата (в диапазоне от 17,9 до 22,8 тыс. рублей) в организациях сельского и лесного хозяйства, оптовой и розничной торговли, в производстве одежды, кожи и изделий из кожи, в обработке древесины, производстве бумаги и бумажных изделий, в полиграфической деятельности, в производстве резиновых и пластмассовых изделий, у работников гостиниц и предприятий общественного питания, в деятельности по операциям с недвижимым имуществом, в административной деятельности и сопутствующих дополнительных услугах, а также предоставлении прочих видов услуг. В этих организациях трудится 171,8 тыс. человек, или 29,5 % среднесписочной численности работников края.

Нестабильная рентабельность сельхозпроизводства, высокая волатильность ценовой ситуации на рынке сельхозпродукции, высокие транспортные издержки из-за географической удаленности от рынков сбыта обуславливают низкий уровень заработной платы в данном секторе экономики – 22328 рублей, что на 29,6 % ниже, чем по России (31728 рублей), и дефицит квалифицированных кадров.

Невысокий уровень заработной платы в оптовой и розничной торговле (21759 рублей – по краю, 40137 рублей – в среднем по Российской Федерации за 2019 год) связан с низкой покупательской способностью населения и малыми товарооборотами в сельской местности. Кроме того, международные сети и федеральные торговые сети, являющиеся многотерриториальными предприятиями, при установлении заработной платы ориентируются на среднюю заработную плату в регионе.

Сезонность туристического бизнеса в крае обуславливает низкий уровень заработной платы работников организаций общественного питания и гостиниц (17931 рубль – по краю, 28191 рубль – в среднем по Российской Федерации).

На величину официальной заработной платы в крае также влияет сохранение высокой доли занятых в неформальном секторе (в 2019 году – 27,2 % от численности занятых в экономике края, или 292,3 тыс. человек, в Российской Федерации – 20,6 %), наличие «теневой» заработной платы.

В большей степени неформальной занятости подвержены трудовые отношения в сфере сельского хозяйства (33,3 %), оптовой и розничной торговли и ремонта транспортных средств (26,3 %), транспортировки и хранения (10,5 %) и обрабатывающей промышленности (7,5 %).

В целом по уровню среднемесячной начисленной заработной платы Алтайский край занимает 79 место среди регионов России (за 2019 год – 27962 рубля при среднероссийском значении 47867 рублей), что обусловлено особенностями структуры экономики края: высоким удельным весом сельского хозяйства – самой низкооплачиваемой отрасли в России, низкой долей добычи полезных ископаемых – самой высокооплачиваемой отрасли.

В 2019 году по сравнению с 2017 годом среднедушевые денежные доходы населения Алтайского края по предварительной оценке выросли на 8,5 % (по СФО – на 10,1 %, по России – 10,5 %) и составили 24020 рублей (по СФО – 27002 рубля, по России – 35249 рублей). В 2019 году край занял 7 место в СФО и 69 место среди регионов России.

Средний размер назначенных пенсий по Алтайскому краю на 1 января 2020 года составил 13728 рублей, на 1 января 2018 года – 12252 рубля.

В последние годы наблюдается увеличение денежных доходов населения: доходы населения за 2017 – 2019 годы выросли на 7,0 %, или 43,7 млрд рублей, и составили 670,2 млрд рублей.

Основным источником формирования денежных доходов населения является оплата труда наемных работников, доля которой по данным баланса денежных доходов и расходов населения в 2019 году составила 46,6 %. За 2017 – 2019 годы доход от оплаты труда увеличился на 11,5 % (или на 32,2 млрд рублей) и составил 312,0 млрд рублей.

Объем социальных выплат на протяжении анализируемого периода также имел тенденцию роста и в 2019 году увеличился по сравнению с 2017 годом на 7,9 %, или 12,6 млрд рублей. Удельный вес социальных выплат по данным баланса денежных доходов и расходов населения за три года увеличился на 0,2 п.п. и составил в 2019 году 25,7 % в общем объеме доходов.

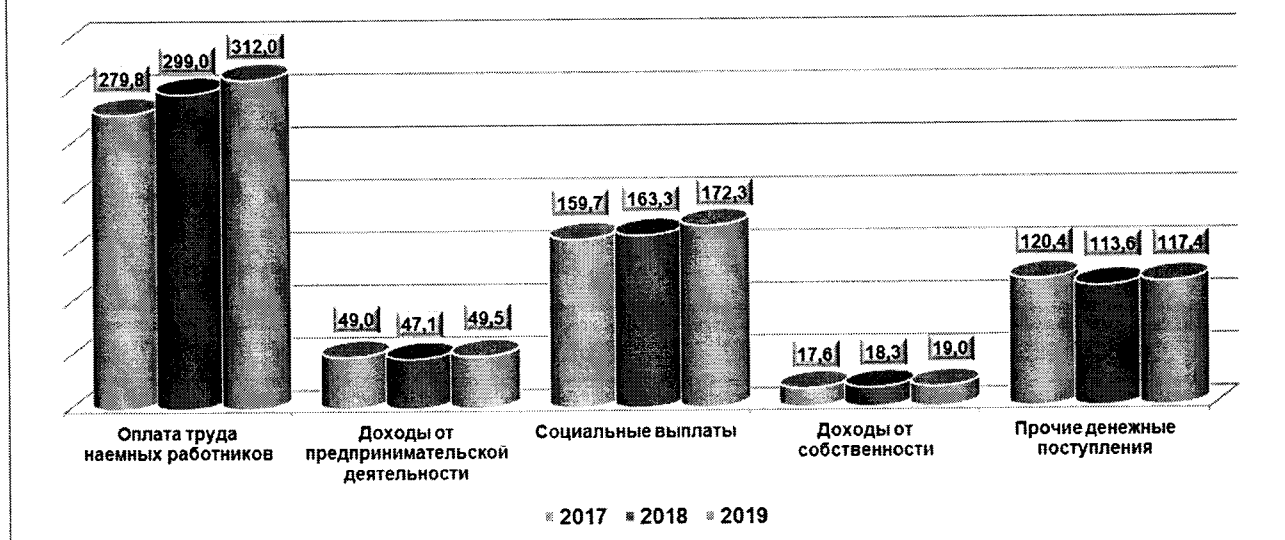
Объем доходов от собственности по отношению к 2017 году также увеличился на 7,8 %, или на 1,4 млрд рублей, и составил 19 млрд рублей, удельный вес остался неизменным – 2,8 % в общем объеме денежных доходов населения.

Кроме того, в 2019 году увеличился объем доходов от предпринимательской и другой производственной деятельности на 0,9 %, или на 0,5 млрд рублей, удельный вес в общем объеме денежных доходов сократился по отношению к 2017 году на 0,4 п.п. и увеличился по отношению к 2018 году на 0,1 п.п., составив 7,4 %.

Объем доходов от прочих денежных поступлений снизился по отношению к 2017 году на 2,4 %, или на 2,9 млрд рублей, и составил 117,4 млрд рублей, удельный вес сократился на 1,7 п.п. и составил 17,5 %.



### Денежные доходы населения в 2017 - 2019 гг., млрд. рублей



Несмотря на рост номинальных доходов по итогам 2019 года по сравнению с 2018 годом, в крае отмечено снижение на 0,9 % реальных располагаемых денежных доходов (доходы за вычетом обязательных платежей, скорректированные на индекс потребительских цен).

В 2019 году величина прожиточного минимума на душу населения в крае составляла 9964 рубля, для трудоспособного населения – 10588 рублей, для пенсионеров – 8598 рублей, для детей – 10066 рублей. В целом по Российской Федерации на душу населения – 10890 рублей.

Величина прожиточного минимума по Алтайскому краю на 8,5 % ниже, чем в целом по Российской Федерации. В то же время темп роста (2019 год к 2017 году) опережает среднероссийские показатели – 109,3 % против 108,0 %.

Соотношение среднедушевых денежных доходов населения с величиной прожиточного минимума в крае составляло 241,1 %, в целом по Российской Федерации – 323,7 %. Стоит отметить, что данное соотношение в крае за три года изменилось незначительно (в 2017 году – 242,9 %) в то время как в целом по России соотношение растет (в 2017 году – 316,2 %).

Соотношение средней заработной платы к величине прожиточного минимума в крае по итогам 2019 года составило 280,6 % (в 2017 году – 249,5 %), в целом по России – 439,6 % (в 2017 году – 388,3 %). Покупательная способность заработной платы в крае растет меньшими темпами, чем по России (112,5 % в крае против 113,2 % по России).

Соотношение среднего размера назначенных пенсий с величиной прожиточного минимума пенсионера в крае на 01.01.2020 составило 163,6 % (на 01.01.2018 – 174,8 %).

Вопросы своевременной выплаты заработной платы являются приоритетными в деятельности Правительства Алтайского края.

В результате системной работы и тесного межведомственного взаимодействия удалось сократить за 2019 год общую сумму статистической задолженности по заработной плате на 8,8 млн рублей, или в 3,4 раза. По данным

Алтайкрайстата, на 01.01.2020 общая сумма задолженности по краю составила 3,6 млн рублей (на 01.01.2019 – 12,4 млн рублей). Выплата заработной платы задерживалась 335 работникам в 5 организациях края (на 01.01.2019 – 884 работникам в 9 организациях соответственно).

По видам экономической деятельности:

3,0 млн рублей (85,5 %) приходится на 2 организации обрабатывающих производств;

0,5 млн рублей (13,2 %) на 2 организации отрасли транспортировки и хранения;

0,1 млн рублей (1,3 %) – на 1 организацию по обеспечению электрической энергией, газом и паром; кондиционированию воздуха.

Основная сумма задолженности по заработной плате – 3,1 млн рублей (86,4 % от общей суммы по краю) приходится на 3 организации, находящиеся в процедуре банкротства (конкурсное производство). В соответствии с представленными планами реализации имущества данных предприятий основную часть задолженности планируется погасить до конца 2020 года.

Увеличение доходов, повышение качества жизни, рост занятости и благосостояния населения во многом зависят от развития экономики, уровня производительности труда.

Мероприятия, реализуемые в рамках национальных проектов в сфере демографии, производительности труда и поддержки занятости, малого и среднего предпринимательства и поддержки индивидуальной предпринимательской инициативы, образования и здравоохранения, во многом определяют результаты по повышению доходов населения и снижению уровня бедности.

Развитие малого и среднего предпринимательства рассматривается в качестве одного из факторов расширения возможностей получения населением дополнительных доходов как в контексте приобретения нового более доходного места работы, так и создания собственного бизнес-проекта.

Кроме того, реализация Концепции непрерывного агрообразования Алтайского края обеспечивает создание в регионе условий для непрерывной подготовки и поддержания профессионального уровня квалифицированных кадров в масштабах и с качеством, полностью удовлетворяющим текущим и перспективным потребностям инновационного развития агропромышленного комплекса региона и обеспечивающим устойчивое развитие сельских территорий и повышение благосостояния сельских жителей.

Важная роль в повышении уровня жизни населения отводится мероприятиям содействия занятости населения, в том числе:

повышению эффективности использования рабочей силы и формированию кадрового потенциала с учетом потребностей экономики;

улучшению качества рабочей силы и развитию ее профессиональной мобильности;

развитию институтов рынка труда, росту занятости и эффективности использования труда, в том числе за счет повышения территориальной мо-

бильности трудовых ресурсов;

использованию новых информационных возможностей и обеспечению доступности информационных ресурсов в сфере содействия занятости населения;

применению технологий электронного взаимодействия граждан, организаций с государственными органами, включая оказание услуг в электронной форме;

использованию и развитию различных образовательных технологий, в том числе дистанционных (электронное обучение) при реализации образовательных программ;

обеспечению соблюдения законных прав и государственных гарантий граждан в сфере труда и занятости;

внедрению культуры безопасного труда;

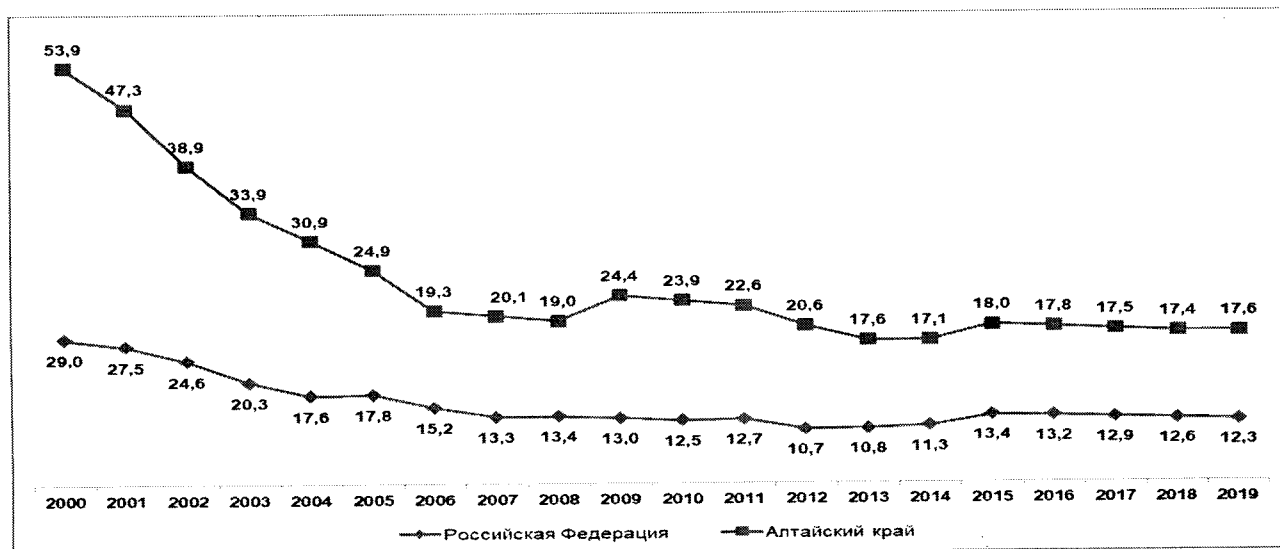
социально-экономическому и демографическому развитию территории.

Таким образом, достижение национальной цели по снижению в два раза уровня бедности к 2030 году будет обеспечиваться за счет реализации мероприятий программы в условиях устойчивого экономического роста, роста производительности труда и реальных доходов жителей края, развития человеческого потенциала, повышения мобильности рабочей силы, совершенствования системы социальной защиты населения.

## 2. Информация о ситуации с бедностью в Алтайском крае на региональном уровне и в разрезе муниципальных образований

В Алтайском крае с начала 2000-х годов уровень бедности постепенно снижается (с 53,9% в 2000 году) и достиг в 2019 году 17,6 % (410,3 тыс. человек). В течение последних 6 лет величина этого показателя остается практически неизменной. По уровню бедности край находится на 6 месте в СФО и 69 месте по России (12,3 %).

### Численность населения с денежными доходами ниже величины прожиточного минимума в процентах от общей численности



Многочисленной группой населения с высокими рисками бедности в Алтайском крае являются сельские жители. По данным Росстата за 2017 год, распределение малоимущего населения по месту проживания следующее: 77,6 % бедного населения края проживало в сельских населенных пунктах (в Российской Федерации – 51,4 %, в СФО – 53,1 %). По данному показателю Алтайский край вошел в пятерку регионов России, где доля бедного сельского населения более чем в 3 раза превысила долю бедного городского населения.

Распределение малоимущего населения по возрасту, отношению к занятости (по итогам выборочного наблюдения доходов населения за 2017 год), процентов

	По возрастным группам			По отношению к занятости <sup>3</sup>	
	дети в возрасте до 16 лет	трудоспособное население	старше трудоспособного возраста	занятые в экономике	незанятые в экономике
1	2	3	4	5	6
Алтайский край					
2013 год	32,0	62,8	5,2	70,2	29,8
2017 год	38,0	55,6	6,4	57,5	42,5
Прирост/снижение (п.п.)	<b>+6,0</b>	<b>-7,2</b>	<b>+1,2</b>	<b>-12,7</b>	<b>+12,7</b>
СФО					
2013 год	33,2	57,6	9,2	61,1	38,9
2017 год	39,1	54,6	6,3	52,3	47,7
Прирост/снижение (п.п.)	<b>+5,9</b>	<b>-3,0</b>	<b>-2,9</b>	<b>-8,8</b>	<b>+8,8</b>
Российская Федерация					
2013 год	28,4	61,5	10,1	62,7	37,3
2017 год	39,3	54,1	6,6	51,9	48,1
Прирост/снижение (п.п.)	<b>+10,9</b>	<b>-7,4</b>	<b>-3,5</b>	<b>-10,8</b>	<b>+10,8</b>

Данные по возрастной структуре бедности свидетельствуют о преобладании малоимущего населения в трудоспособном возрасте – 55,6 %, что примерно соответствует аналогичным показателям в Российской Федерации и СФО.

При достаточно стабильной численности занятых в экономике в анализируемом периоде (1055,1 тыс. чел. в 2013 году и 1054,0 тыс. чел. в 2017 году) наблюдается тенденция снижения в регионе числа «работающих бедных» с позиции соотношения их зарплат и прожиточного минимума. За последние четыре года уровень бедности занятого в экономике населения (в возрасте 16 лет и старше) снизился на 12,7 п.п. (с 70,2 % в 2013 году до 57,5 % в 2017 году). При этом за чертой бедности остаются 147,6 тыс. человек, занятых в экономике и имеющих доходы, не позволяющие обеспечить нормальные, достойные условия жизнедеятельности для членов семьи. Значительная доля «работающих бедных» в крае занята в следующих сферах: деятельность гостиниц

<sup>3</sup> Все респонденты в возрасте 16 лет и старше

и предприятий общепита, операции с недвижимым имуществом, сельское, лесное хозяйство, транспортировка и хранение, торговля, строительство, бюджетная сфера, где сохраняется низкий уровень заработной платы.

В связи с установлением в 2018 году МРОТ на уровне величины прожиточного минимума трудоспособного населения, информация о работодателях, выплачивающих заработную плату ниже МРОТ, направляется в Государственную инспекцию труда.

Данные о распределении населения по величине среднедушевых денежных доходов в Алтайском крае свидетельствуют, что за 2016 – 2018 годы:

численность граждан, относящихся к «очень бедным» (коэффициент сигма бедности менее 0,5), снизилась на 15,9 % с 92,6 до 77,9 тыс. человек;

численность граждан, относящихся к «бедным» (коэффициент сигма бедности – в диапазоне от 0,5 до 0,8), снизилась на 11,3 % со 147,3 до 130,7 тыс. человек;

численность граждан, относящихся к «умеренно бедным» (коэффициент сигма бедности – в диапазоне от 0,8 до 1), снизилась на 7,8 % с 291,2 до 268,5 тыс. человек.

В целях определения причин и глубины бедности жителей края проведен социологический опрос, по результатам которого были определены основные группы бедных.

Первая группа – это семьи, воспитывающие детей. В структуре этой группы наиболее уязвимы многодетные семьи, неполные семьи, студенческие семьи и семьи, воспитывающие детей-инвалидов или детей с ограниченными возможностями здоровья. Также к данной группе часто относятся семьи, имеющие в своем составе безработных, в основном это люди предпенсионного возраста, или имеющие проблемы со здоровьем, или граждане с невысоким образовательным уровнем (соответственно менее конкурентоспособны), или граждане, проживающие в отдаленных территориях, где недостаточно рабочих мест, либо предлагаемая работа не соответствует возможностям и ожиданиям граждан. Причины: низкий уровень заработной платы, высокая иждивенческая нагрузка, отсутствие работы по месту жительства, что особенно актуально для сельской местности и поселков городского типа.

Вторая группа – семьи, не мотивированные на трудоустройство.

Третья группа – бедные, которые, имея дополнительное имущество, не умеют или не хотят им воспользоваться в целях повышения своего благосостояния (продать, сдать в аренду, либо, если это земельный участок, использовать его как дополнительный источник производства продуктов питания).

На основании проведенного анализа показано, что факторы риска, оказывающие наиболее сильное влияние на попадание в бедность сегодня – это проживание в местности с высокой напряженностью на рынке труда (где недостаточно рабочих мест), незанятость трудоспособных и низкооплачиваемые рабочие места, наличие детей в составе домохозяйств, плохое состояние здоровья.

Среднедушевые денежные доходы в малоимущих домохозяйствах Алтайского края в 2017 году по отношению к 2016 году выросли на 3,6 %

и составили 6355,8 рублей, что на 4,9 % ниже уровня СФО и на 11,8 % ниже уровня России.

Дефицит денежных доходов в крае в расчете на одно домашнее хозяйство в 2017 году по отношению к 2016 году увеличился на 1,4 % и составил 11104,7 рубля, что на 19,8 % ниже уровня СФО и на 10 % ниже уровня России. Дефицит денежных доходов на одного члена семьи в 2017 году также увеличился на 1,1 % и составил 3054,2 рубля, что на 17,1 % ниже уровня СФО и на 2,8 % ниже уровня России.

В 2017 – 2019 годах сократилась численность населения Алтайского края со среднедушевыми доходами до 10 тыс. рублей на 87,1 тыс. человек (в том числе сократилась численность населения со среднедушевыми доходами до 7 тыс. рублей на 22 % (48,9 тыс. человек), а также со среднедушевыми доходами от 7 до 10 тыс. рублей на 13,7 % (38,2 тыс. человек).

Увеличилась численность населения со среднедушевыми доходами от 45 до 60 тыс. рублей на 17,5 % (на 20 тыс. человек) и со среднедушевыми доходами свыше 60 тыс. рублей на 25,7 % (на 22,5 тыс. человек).

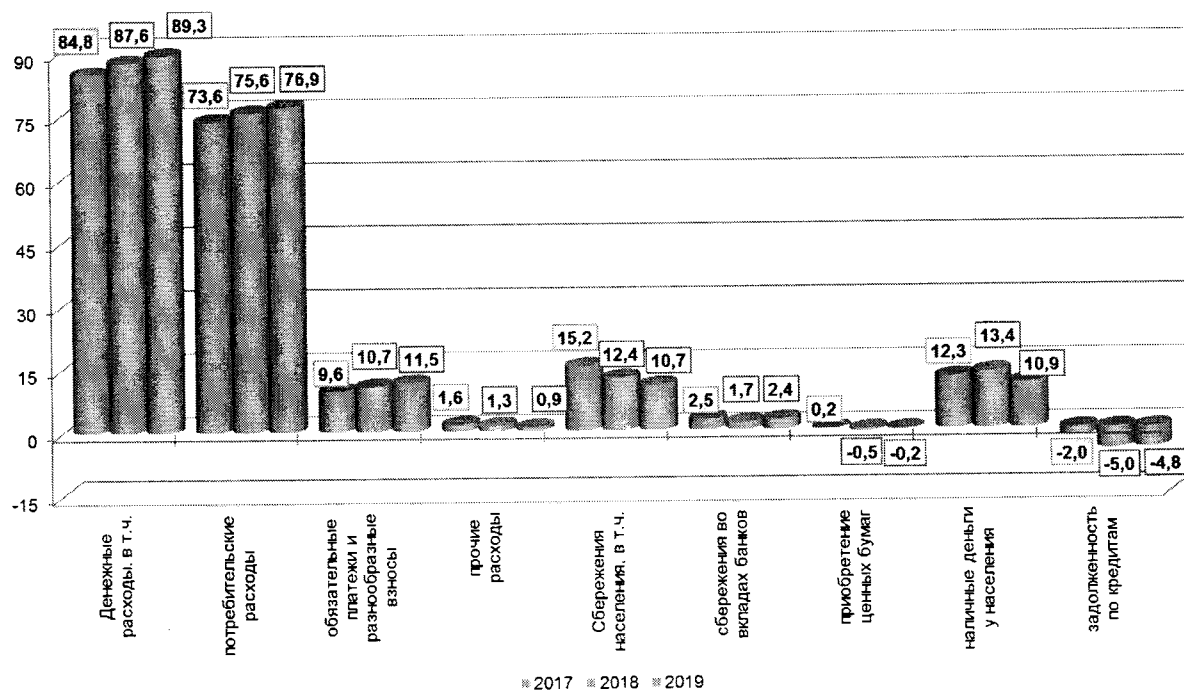
В 2017 – 2018 гг. преобладала группа населения со среднедушевыми доходами от 19 до 27 тыс. рублей, в 2019 году – группа населения со среднедушевыми доходами от 27 до 45 тыс. рублей.

#### Распределение общего объема денежных доходов по 20-процентным группам населения

	2017 год	2018 год	2019 год
Все население, %	100	100	100
1 группа (с наименьшими доходами)	6,1	6,1	6,2
2 группа	11,0	11,0	11,0
3 группа	15,8	15,8	15,8
4 группа	22,9	22,9	22,9
5 группа (с наибольшими доходами)	44,2	44,2	44,1
Коэффициент Джинни	0,377	0,378	0,376
Коэффициент фондов, раз	12,1	12,2	12,0

Потребительские среднедушевые денежные расходы населения за два года увеличились на 13,4 % и, по предварительным итогам 2019 года, составили 18471 рубль.

## Структура использования денежных доходов населения, процентов



В 2019 году по сравнению с 2017 годом наблюдались изменения в структуре использования денежных доходов населения. Доля сбережений составила 10,7 % (в 2017 году – 15,2 %), денежных расходов населения – 89,3 % (в 2017 году – 84,8 %).

Рост денежных расходов населения обусловлен увеличением потребительских расходов (с 73,6 % до 76,9 %) и расходов на обязательные платежи и разнообразные взносы (с 9,6 % до 11,5 %).

В структуре сбережений наблюдается снижение наличных денег у населения (с 12,3 % до 10,9 %), при этом растет закредитованность населения – доля задолженности по кредитам в структуре составила 4,8 % (в 2017 году – 2,0 %).

Мероприятия, реализуемые в рамках национальных проектов, направленные на сокращение уровня бедности населения и повышение занятости населения

Алтайский край участвует в государственных программах Российской Федерации с целью повышения уровня жизни, в том числе путем привлечения дополнительных бюджетных ассигнований. В 2019 году из федерального бюджета поступило 22,5 млрд рублей на реализацию 21 государственной программы Алтайского края. Существенные финансовые ресурсы из федерального бюджета привлечены посредством следующих региональных программ:

«Социальная поддержка граждан» (профинансировано – 5,6 млрд рублей);

«Развитие здравоохранения в Алтайском крае» (профинансировано –

5,5 млрд рублей);

«Развитие транспортной системы Алтайского края» (профинансировано – 3,0 млрд рублей);

«Развитие сельского хозяйства Алтайского края» (профинансировано – 2,0 млрд рублей);

«Содействие занятости населения Алтайского края» (профинансировано – 1,4 млрд рублей);

«Развитие образования и молодежной политики в Алтайском крае» (профинансировано – 1,3 млрд рублей);

«Устойчивое развитие сельских территорий Алтайского края» (профинансировано – 0,9 млрд рублей).

Алтайский край с 2019 года вступил в национальный проект «Производительность труда и поддержка занятости».

Участие в национальном проекте позволяет предприятиям получать льготные займы от Фонда развития промышленности до 300 млн рублей в год под 1,0 процент годовых, сотрудничать с Российским Фондом прямых инвестиций, повысить свои компетенции за счет обучения персонала лучшим практикам повышения производительности труда.

В 2019 году в крае в проект вовлечено 25 предприятий (план – 21 предприятие), из них 22 начали реализацию мероприятий по внедрению принципов бережливого производства в 2019 году (14 – под федеральным управлением, 2 – под региональным управлением и 6 – самостоятельно). Остальные компании будут повышать производительность труда с 2020 года. На предприятиях, где завершена работа по созданию потоков-образцов, сокращено время протекания процесса, а также увеличена выработка сотрудников в среднем в 2,6 раза.

Кроме того в рамках нацпроекта с целью минимизации рисков высвобождения работников переобучено 512 сотрудников организаций-участников проекта (при плане – 500 человек).

Одним из направлений стратегического развития является малое и среднее предпринимательство и поддержка индивидуальной предпринимательской инициативы.

Показатели деятельности субъектов предпринимательства края в последние годы демонстрируют положительную динамику.

В рамках поддержки малого и среднего бизнеса расширена линейка продуктов Алтайского фонда микрозаймов, продолжена работа по предоставлению комплекса услуг в центрах «Мой бизнес», оказывалась грантовая поддержка крестьянским (фермерским) хозяйствам, сельхозкооперативам. Контрольные точки и мероприятия выполнены в полном объеме, обеспечено достижение, установленных результатов.

В Алтайском крае реализуется информационная кампания по популяризации предпринимательства, включающая продвижение образа предпринимателя в сети «Интернет» и социальных сетях, создание специализирован-



ных медиапроектов на региональном и муниципальном уровнях с учетом особенностей целевых групп.

За 2019 год в рамках информационной кампании в региональных средствах массовой информации и на сайте Мойбизнес22.рф размещено более 800 публикаций, охвачены более 80 информационных ресурсов медиaproстранства.

По итогам 2019 года достигнуты все целевые показатели в рамках регионального проекта «Акселерация субъектов малого и среднего предпринимательства»: количество субъектов МСП и самозанятых граждан, получивших поддержку в рамках федерального проекта, составило 2923 ед. (план – 2678 ед.), количество субъектов МСП, выведенных на экспорт при поддержке центров (агентств) координации поддержки экспортно-ориентированных субъектов МСП, 99 ед. (план – 60 ед.), доля субъектов МСП, охваченных услугами Центра «Мой бизнес», 3,76 % (план – 3,0 %), количество проектов, поддержанных в моногородах, – 27 ед. (план – 13 ед.).

Средства в размере 182,25 млн рублей доведены исполнителям в полном объеме, в том числе:

НО «Алтайский фонд МСП» – 133,05 млн рублей (Центр «Мой бизнес» – 95,22 млн рублей, Центр поддержки экспорта – 57,83 млн рублей);

КАУ «Алтайский центр кластерного развития» - 20,0 млн рублей (Центр инжиниринга – 14,0 млн рублей, Центр кластерного развития – 6,0 млн рублей).

Центром инноваций социальной сферы оказано 990 услуг субъектам МСП и физическим лицам, заинтересованным в начале осуществления предпринимательской деятельности. Проведено 34 образовательных мероприятия, участниками которых стали 297 человек, в том числе 189 субъектов МСП.

Центром поддержки предпринимательства оказано более 8,0 тыс. услуг субъектам МСП и физическим лицам, заинтересованным в начале осуществления предпринимательской деятельности. Всего проведено 30 тренингов, семинаров и образовательных программ, включающих свыше 100 образовательных мероприятий (тренинги, семинары, мастер-классы, мастерские и пр.) с общим количеством слушателей 5,7 тыс. человек.

Центром поддержки экспорта оказано около 1,4 тыс. услуг субъектам МСП. Экспортную поддержку от государства получили около 600 субъектов МСП.

В рамках реализации регионального проекта «Создание системы поддержки фермеров и развитие сельской кооперации» выполнены все плановые показатели.

Деятельность системы здравоохранения региона направлена на создание условий для сохранения и укрепления здоровья населения края, повышение доступности оказания медицинской помощи населению.

С 2019 году началась реализация национальных проектов «Здравоохранение» и «Демография», цель которых – увеличение продолжительности

жизни граждан и укрепление здоровья нации.

По национальному проекту «Демография» реализуется 5 региональных проектов – «Финансовая поддержка семей при рождении детей», «Содействие занятости женщин – создание условий дошкольного образования для детей в возрасте до трех лет», «Старшее поколение», «Укрепление общественного здоровья», «Спорт – норма жизни».

В рамках регионального проекта «Финансовая поддержка семей при рождении детей» государственная поддержка семей при рождении первых, третьих и последующих детей воспользовались около 30 тысяч семей (план – 7 тыс. семей). Контрольные точки и мероприятия выполнены в полном объеме, обеспечено достижение установленных результатов (получение ежемесячных выплат в связи с рождением первого ребенка, третьего ребенка, проведение ЭКО). При этом реализация мероприятий не позволила достичь показателя «Суммарный коэффициент рождаемости». За 2019 год суммарный коэффициент рождаемости составил 1,459, при прогнозе от базы на начало 2018 года – 1,697 (по высокому варианту).

В рамках нацпроекта создано 2515 мест в дошкольных учреждениях, реконструирован стадион в с. Мамонтово, построено новое футбольное поле с искусственным покрытием в г. Барнауле, приобретено оборудование для 25 малых спортивных площадок и хоккейной школы.

В рамках нацпроекта особое внимание уделено старшему поколению: проводились мероприятия по профобучению – в крае данной мерой воспользовались 2053 человека «предпенсионного» возраста (при плане 879 человек), приобретены 18 автомобилей для доставки лиц старшего возраста в медицинские организации (план – 18), организована работа 200 геронтологических коек, где пролечено 4,6 тысяч человек (план – 2,3 тыс. человек).

Также в рамках нацпроекта реализовывались мероприятия по укреплению общественного здоровья - создан Алтайский региональный научно-методический и образовательный центр по вопросам здорового питания, организована работа по продвижению корпоративных программ укрепления здоровья. Заключены соглашения с 4 организациями - Алтайский завод прецизионных изделий, КГБУЗ «Алтайский краевой клинический перинатальный центр «Дар», ФГБОУ ВО «Алтайский государственный аграрный университет», ПАО «Ростелеком». Ключевым индикатором определено снижение смертности мужчин и женщин в трудоспособном возрасте: по предварительной оценке по итогам года сложится превышение установленных значений (смертность мужчин в трудоспособном возрасте составила 819,8 человек на 100 тыс. жителей (план – 784,2 человек на тыс. жителей), женщин – 253,3 человек на 100 тыс. жителей (план – 245,3 человек на 100 тыс. жителей)).

В рамках национального проекта «Здравоохранение» в Алтайском крае реализовывается 7 региональных проектов – «Развитие системы оказания первичной медико-санитарной помощи», «Борьба с сердечно-сосудистыми заболеваниями», «Борьба с онкологическими заболеваниями», «Развитие детского здравоохранения, включая создание современной инфраструктуры оказания медицинской помощи детям», «Обеспечение медицинских органи-

заций системы здравоохранения современными квалифицированными кадрами», «Создание единого цифрового контура в здравоохранении на основе единой государственной информационной системы здравоохранения (ЕГИСЗ)», «Развитие экспорта медицинских услуг».

Одним из приоритетов государственной политики в сфере здравоохранения края является своевременное выявление и коррекция факторов риска неинфекционных заболеваний. Реализация мероприятий, направленных на формирование здорового образа жизни населения, носит системный характер.

С целью раннего выявления заболеваний, являющихся причиной инвалидности и преждевременной смертности населения, в крае в 2019 году проводилась диспансеризация определенных групп взрослого населения. Среди несовершеннолетних проводились профилактические медицинские осмотры.

В регионе проводится активная информационно-коммуникационная работа, направленная на популяризацию здорового образа жизни, в том числе среди молодежи, категории лиц, являющейся основной для будущего социального и экономического благополучия области. Данная категория населения является также главной составляющей для повышения рождаемости и улучшения демографических показателей в регионе.

С целью развития первичной медико-санитарной помощи в 2019 году в рамках нацпроекта построено шесть ФАПов, продолжила свою работу санитарная авиация (за 2019 год эвакуировано 155 человек (план – 149 человек), в том числе 33 ребенка (в возрасте до 1 года – 14 детей). В 2019 году бережливые технологии внедрены в деятельность 132 медучреждений края (план – 132), запущена система профилактических медицинских осмотров (за 2019 год прошли осмотры 1,38 млн человек при плане 1,3 млн человек).

На территории края с 2019 года в рамках федерального проекта «Спорт - норма жизни» национального проекта «Демография» реализуется региональный проект, которым предусмотрен ряд мероприятий, направленных на увеличение количества населения края занимающихся физической культурой и спортом, на обеспечение населения объектами спорта, в том числе для бесплатного пользования малоимущими жителями региона.

По результатам данных мероприятий показатели регионального проекта «Спорт – норма жизни» в 2019 году составили:

доля детей и молодежи, систематически занимающихся физической культурой и спортом, в общей численности детей и молодежи – 93,9 %;

доля граждан среднего возраста, систематически занимающихся физической культурой и спортом, в общей численности граждан среднего возраста – 29,6 %;

доля граждан старшего возраста, систематически занимающихся физической культурой и спортом, в общей численности граждан старшего возраста – 9,9 %;

доля занимающихся по программам спортивной подготовки в организациях ведомственной принадлежности физической культуры и спорта, в общем количестве занимающихся в организациях ведомственной принадлежности физической культуры и спорта – 83,6 %;

уровень обеспеченности граждан спортивными сооружениями, исходя из единовременной пропускной способности объектов спорта, – 53,0 %.

Реализация мероприятий в рамках национальных проектов позволила в 2019 году улучшить показатели уровня жизни населения: по предварительным данным Росстата уровень реальных располагаемых денежных доходов увеличились на 0,5 процентных пункта (с 98,6 % до 99,1 %), доля населения с доходами ниже прожиточного минимума составила 17,6 % (при плановом значении – 17,8 %).

### 3. Информация об имеющихся в регионе мерах социальной поддержки

Меры социальной поддержки граждан являются одним из источников обеспечения денежных доходов населения. В Алтайском крае выполняются все обязательства по предоставлению социальных гарантий различным категориям граждан.

Получателями выплат являются около 900 тысяч человек – почти треть жителей Алтайского края. В основном это ветераны труда, труженики тыла, малообеспеченные граждане, семьи с детьми. Более 50% льготников получают одновременно несколько мер социальной поддержки.

В настоящее время органы социальной защиты населения Алтайского края предоставляют гражданам более 60 мер социальной поддержки в денежной форме.

Семьям, имеющим детей, через управления социальной защиты населения выплачивается 28 видов пособий и компенсаций, из них 16 установлены законодательством Алтайского края и 12 – федеральным законодательством. Общее число получателей данных выплат составило более 150 тыс. человек (на 270 тыс. детей).

Проводимая государственная семейная политика позволяет повысить уровень жизни семей с детьми и улучшить демографическую ситуацию в Алтайском крае.

Меры социальной поддержки граждан, в том числе меры социальной поддержки отдельным категориям граждан, предоставляемые в соответствии с принципами адресности и критериями нуждаемости, закреплены действующей государственной программой Алтайского края «Социальная поддержка граждан», утвержденной постановлением Администрации края от 14.01.2014 № 7.

Как правило, критерием нуждаемости является размер среднедушевого дохода гражданина или семьи, не превышающий величины прожиточного минимума по основным социально-демографическим группам населения, установленной в Алтайском крае.

В 2018 году численность получателей мер социальной поддержки, имеющих доходы ниже одного прожиточного минимума, составила более 409 тыс. человек, или 17,4 % от численности населения края.

Таким образом, практически все малоимущие граждане в крае получа-

ют те или иные меры социальной поддержки.

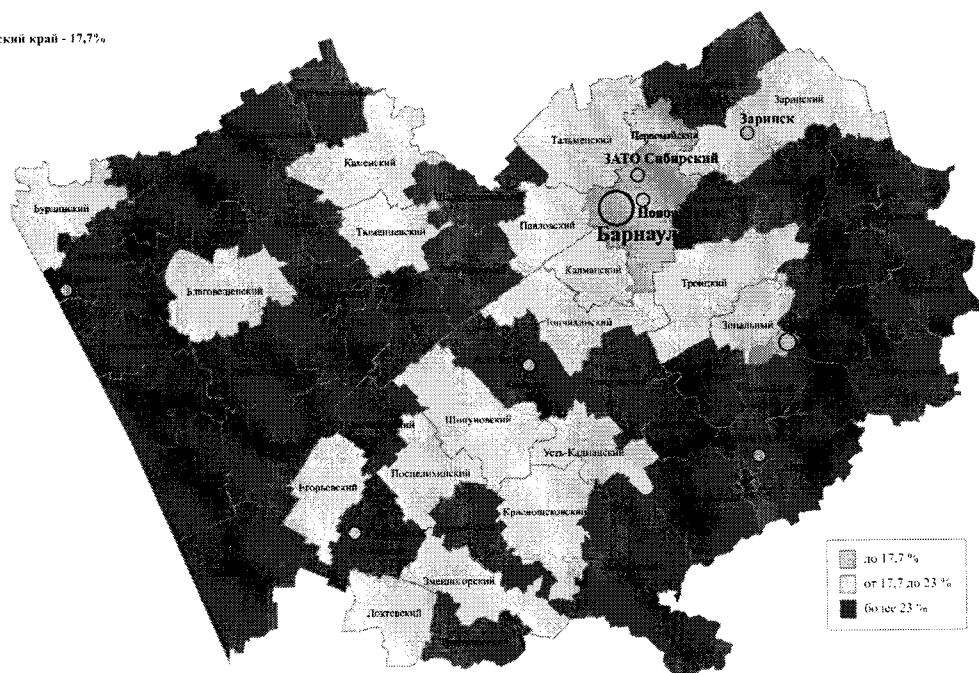
В таблице представлен перечень мер социальной поддержки, предоставляемых с учетом критерия нуждаемости, их размеры и категории граждан, имеющих право на выплаты, а также суммы расходов на финансирование мер социальной поддержки и источники финансирования.

В 2019 году на предоставление данных мер социальной поддержки израсходовано более 5,6 млрд рублей, что составляет более 33 % бюджетных средств, направленных на социальную поддержку граждан.

По результатам ведомственного мониторинга численности получателей мер социальной поддержки с уровнем дохода ниже прожиточного минимума за 2018 год составлена карта бедности.

Сведения о численности малообеспеченного населения в Алтайском крае за 2018 год

Алтайский край - 17,7%



В разрезе муниципальных образований самое большое количество малообеспеченных лиц выявлено в Солтонском, Волчихинском и Хабарском районах (каждый третий житель района является бедным). Наименьшее число малообеспеченных лиц в городских округах – Барнауле, Белокурихе, Новоалтайске (от 9 до 12%).

**Перечень мер социальной поддержки, предоставляемых с учетом критерия нуждаемости, их размеры, критерии предоставления, категории населения, на которые они распространяются, объем социальных выплат, в т.ч. по категориям**

№ п/п	Наименование выплат	Источник финансирования обеспечения	Критерий предоставления	Категории населения	Размер выплаты в 2017 г., руб.	Сумма расходов за 2017 г., тыс. руб.	Размер выплаты в 2018 г., руб.	Сумма расходов за 2018 г., тыс. руб.	Размер выплаты в 2019 г., руб.	Сумма расходов за 2019 г., тыс. руб.	Размер выплаты в 2020 г., руб.	План 2020 г., тыс. руб.
1	2	3	4	5	6	7	8	9	10	11	12	13
1	Ежемесячное пособие на ребенка	краевой бюджет	среднедушевой доход семьи ниже величины прожиточного минимума по основным социальным демографическим группам насе-	граждане Российской Федерации, проживающие на территории Алтайского края, иностранные граждане и лица без гражданства, беженцы, постоянно проживаю-	от 178,25 до 1162,5	1306234,2	от 178,25 до 1162,5	1305828,6	от 178,25 до 1162,5	1301527,9	от 178,25 до 1162,5	1317449,0

1	2	3	4	5	6	7	8	9	10	11	12	13
			ния, установ- ленной в Алтай- ском крае	щие на тер- ритории Алтайского края, име- ющие детей								
2	Ежеме- сячная денеж- ная вы- плата при рожде- нии тре- тьего ребенка или по- следу- ющих детей до дости- жения ребен- ком воз- раста трех лет	крае- вой бюд- жет с софи- нан- сиро- вани- ем из средст в дераль ного бюд- жета	средне- душевой доход се- мьи ниже 2-кратной величины прожи- точного миниму- ма трудо- способ- ного населе- ния, установ- ленной в Алтай- ском крае за 2 квар- тал года, предше- ствующе- го году обраще- ния за назначе- нием вы-	граждане Российской Федерации, проживаю- щие (пре- бывающие) на террито- рии Алтай- ского края на рожден- ного после 31.12.2012 и совместно проживаю- щего с ни- ми третьего ребенка или последую- щих детей	9011,0	1703302,7	9434,0	1782291,6	9811,0	1844040,5	10203,0	2068725,7

1	2	3	4	5	6	7	8	9	10	11	12	13
			платы									
3	Ежемесячная выплата в связи с рождением (усыновлением) первого ребенка	федеральный бюджет	среднедушевой доход семьи не превышает 2-кратную величину прожиточного минимума трудоспособного населения, установленную в Алтайском крае за 2 квартал года, предшествующего году обращения за назначением выплаты	граждане Российской Федерации, постоянно проживающие на территории Российской Федерации, в случае, если первый ребенок рожден (усыновлен) начиная с 01.01.2018 является гражданином Российской Федерации	0,0	0,0	9434,0	297017,3	9811,0	833594,3	10203,0	1762394,4
4	Субси-	крае-	соотно-	а) пользо-	1873,47	1266152,7	1918,23	1315897,7	2186,95	1592896,4	2408,52	1711191,0



1	2	3	4	5	6	7	8	9	10	11	12	13
	дии на оплату жилищно-коммунальных услуг	вой бюджет	шение доходов семьи с величиной прожиточного минимума по основным социально-демографическим группам населения, установленной в Алтайском крае	ватели жилого помещения в государственном или муниципальном жилищном фонде; б) наниматели жилого помещения по договору найма в частном жилищном фонде; в) члены жилищного или жилищно-строительного кооператива; г) собственники жилого помещения (квартиры, жилого дома, части	(средне-месячный)		(средне-месячный)		(средне-месячный)		(средне-месячный)	

1	2	3	4	5	6	7	8	9	10	11	12	13
				квартиры или жилого дома)								
5	Матери- альная помощь, в том числе на основе соци- ального кон- тракта	крае- вой бюд- жет	средне- душевой доход се- мьи ниже величины прожи- точного миниму- ма по ос- новным социаль- но- демогра- фическим группам наसेле- ния, установ- ленной в Алтай- ском крае	малоиму- щим граж- данам и се- мьям, про- живающим (пребыва- ющим) на территории Алтайского края	1179,0 (2897,8 – на осно- вании социаль- ного контрак- та)	28320,8	1106,0 (5964,2 – на осно- вании социаль- ного контрак- та)	30134,8	1795,1 (11772,9 – на осно- вании со- циального контрак- та)	29339,1	1373,0 (56000,0 – на основа- нии соци- ального контракта)	19062,5
6	Соци- альный кон- тракт	крае- вой бюд- жет с софи- нан- сиро- вани-	средне- душевой доход се- мьи ниже величины прожи- точного миниму-	малоиму- щим граж- данам и се- мьям, про- живающим (пребыва- ющим) на территории	0,0	0,0	0,0	0,0	0,0	0,0	от 10837,0 до 250000,0	246440,0

1	2	3	4	5	6	7	8	9	10	11	12	13
		ем из средств в дераль рального бюджета	ма по основным социально-демографическим группам населения, установленной в Алтайском крае	Алтайского края								
7	Единовременная материальная помощь малоимущим гражданам, осуществившим подключение жилых домов к природ-	краевой бюджет	среднедушевой доход семьи ниже величины прожиточного минимума по основным социально-демографическим группам населения, установленной в	малоимущим гражданам и семьям, проживающим (пребывающим) на территории Алтайского края и фактически проживающим в жилых домах не менее двух лет на момент подключения дома к	1900,1	4688,3	20000,0	3200,0	17700,0	3790,0	20000,0	4000,0

1	2	3	4	5	6	7	8	9	10	11	12	13
	ному газу		Алтайском крае	природному газу								
8	Ежемесячная денежная выплата на ребенка в возрасте от 3 до 7 лет включительно	краевой бюджет с финансированием из средств в деральной бюджет	среднедушевой доход не превышает величину прожиточного минимума на душу населения, установленную в Алтайском крае за 2 квартал года, предшествующего году обращения за назначением выплаты	граждане Российской Федерации, проживающие (пребывающие) на территории Алтайского края, на каждого рожденного, принятого под опеку ребенка, являющегося гражданином Российской Федерации, в возрасте от 3 до 7 лет включительно	0,0	0,0	0,0	0,0	0,0	0,0	5101,5	6461462,7
Итого						4308698,7		4731170,0		5605188,2		13590725,3

Выполнение в полном объеме социальных обязательств государства перед населением, усиление социальной поддержки, обеспечение необходимого объема и качества социальных услуг являются приоритетным направлением государственной политики в социальной сфере. Актуальным остается обеспечение уже установленных мер социальной поддержки. При этом на первый план выходит информированность населения о своих правах на получение мер социальной поддержки, качество и доступность получения государственных услуг.

Таким образом, за счет повышения информированности населения планируется обеспечить повышение адресности мер социальной помощи, доступности качественных услуг в сфере социальной защиты населения, обеспечивающих социальные гарантии государства гражданам, в том числе не получающих социальную поддержку.

#### 4. Информация о практике применения социального контракта

Государственная социальная помощь на основании социального контракта на территории Алтайского края оказывается малоимущим гражданам и семьям с 2013 года. Государственная социальная помощь на основании социального контракта с 2013 по 2019 годы оказана более 1,8 тыс. малоимущих семей на общую сумму более 15 млн рублей.

Согласно Федеральному закону от 17.07.1999 № 178-ФЗ «О государственной социальной помощи» получателями государственной социальной помощи могут быть малоимущие семьи, малоимущие одиноко проживающие граждане и иные категории граждан, предусмотренные настоящим Федеральным законом, которые по независящим от них причинам имеют среднедушевой доход ниже величины прожиточного минимума, установленного в соответствующем субъекте Российской Федерации.

Таким образом, в крае используются следующие критерии оказания государственной социальной помощи на основе социального контракта: средний душевой доход ниже величины прожиточного минимума по независящим от членов семьи заявителя причинам; виды: единовременная денежная выплата; натуральная помощь; социальные услуги.

Наименование показателей	2017 год	2018 год	2019 год
Число заключенных социальных контрактов	864	227	389
Численность граждан, получивших государственную социальную помощь на основании социального контракта, в том числе	3434	886	1938
проживающих в городской местности	163	24	461
проживающих в сельской местности	701	203	1477
семьи с детьми до 16-ти лет	855	226	255
семьи, имеющие в своем составе инвалидов	33	19	20
многодетные семьи	235	67	146

Наименование показателей	2017 год	2018 год	2019 год
неполные семьи	206	36	77
Численность граждан, преодолевших трудную жизненную ситуацию в результате заключения социального контракта, в том числе в процентах от общей численности малоимущих граждан	273	302	378
	0,9 %	1,13 %	1,37 %
Численность трудоустроенных граждан из числа получателей государственной социальной помощи на основе социального контракта	7	7	4
Численность граждан, у которых увеличился доход от трудовой деятельности по окончании срока действия социального контракта	7	7	4
Среднедушевой доход семьи до заключения социального контракта и по окончании срока действия социального контракта (в рублях)	4761	5035	6425
	4953	5518	6980

С 2020 года государственная социальная помощь на основе социального контракта будет оказываться за счет средств федерального бюджета и будет направлена на следующие цели:

- поиск работы и трудоустройство;
- прохождение профессионального обучения и (или) дополнительного профессионального образования;
- осуществление индивидуальной предпринимательской деятельности;
- содействие малоимущим гражданам в выходе из трудной жизненной ситуации.

Увеличение числа граждан, получивших государственную социальную помощь на основании социального контракта на указанные цели, позволит реализовать трудовой потенциал получателей государственной социальной помощи; повысить социальную ответственность получателей; а также обеспечить дифференцированный подход при оказании помощи малоимущим гражданам с ориентацией на тех граждан, кто имеет мотивацию к трудовой деятельности и хочет улучшить свое материальное положение.

### III. Цели и задачи

Региональная программа включает в себя цели, определенные абзацем четвертым подпункта «а» и абзацем третьим подпункта «г» пункта 2 Указа Президента Российской Федерации от 21.07.2020 № 474, поскольку вопросы повышения уровня доходов населения и снижения бедности являются взаимосвязанными и взаимодополняемыми.

Достижение целей Региональной программы осуществляется за счет решения следующих основных задач, формируемых субъектами Российской Федерации:

Федерации на основании анализа текущей ситуации и ранжирования бедного населения на группы:

1. повышение уровня и превышение темпов роста доходов граждан, в том числе средней заработной платы, над темпом роста инфляции;
2. развитие социальной помощи нуждающимся;
3. развитие системы социального контракта;
4. организация социальной адаптации бедных граждан.





1	2	3	4	5	6	7	8	9	10	11	12	13	14	15	16	17
	ного контракта															
4	Численность женщин, находящихся в отпуске по уходу за ребенком в возрасте до трех лет, а также женщин, имеющих детей дошкольного возраста, не состоящих в трудовых отношениях и обратившихся в органы службы занятости, прошедших профессиональное обучение и получивших дополнительное профессиональное образование	тыс. чел.	0,4	0,4	0,4	0,5										
5	Уровень безработицы (в соответствии с методологией Международной организации труда)	%	6,9	6,1	5,8	6,9	6,7	6,4	5,9	5,9	5,9	5,9	5,9	5,9	5,8	5,8
6	Численность занятых в сфере малого и среднего предпринимательства, включая индивидуальных предпринимателей (нарастающим итогом)	тыс. чел.	245,4	274,2	264,3	284	297	310	321	331	331	331	331	331	331	331
7	Доля студентов из числа сирот, инвалидов, матерей-одиночек, которым оказана социальная поддержка в рамках реализации программы, в общей численности обратившихся студентов из числа сирот, инвалидов, матерей-одиночек	%	100	100	100	100	100	100	100	100	100	100	100	100	100	100
8	Доля детей-сирот и детей, оставшихся без попечения родителей, а также лиц из их числа в возрасте до 23 лет, являющихся выпускниками организаций для детей-	%	47,2	48,17	45,7	45,7	45,7	45,8	45,9	46,0	46,1	46,2	46,3	46,4	46,5	46,6

1	2	3	4	5	6	7	8	9	10	11	12	13	14	15	16	17
	сирот и детей, оставшихся без попечения родителей, и общеобразовательных организаций для обучающихся, воспитанников с ограниченными возможностями здоровья, обеспеченных постинтернатным патронатом в период их обучения в профессиональных образовательных организациях, в общем числе выпускников таких организаций															

### План мероприятий

№ п/п	Мероприятие	Ожидаемый результат/документ, подтверждающий исполнение мероприятия	Срок реализации	Ответственный исполнитель	Объем ресурсного обеспечения, тыс. рублей
1	2	3	4	5	6
<b>Задача 1. Повышение уровня и превышение темпов роста доходов граждан, в том числе средней заработной платы, над темпом роста инфляции</b>					
1.1	Обеспечение проведения индексации заработной платы работников бюджетной сферы на уровень инфляции	обеспечение повышения уровня реального содержания заработной платы у более чем 210 тысяч работников бюджетной сферы/ федеральный закон о федеральном бюджете на текущий год и плановый период, закон Алтайского края о краевом бюджете на текущий год и плановый период, местные бюджеты	2020 – 2030 гг.	Правительство Алтайского края и органы местного самоуправления муниципальных районов и городских округов (по согласованию)	
1.2	Обеспечение увеличения минимальной заработной платы путем ежегодного заключения регионального соглашения о минимальной заработной плате	повышение заработной платы у 150 тыс. низкооплачиваемых работников/ Региональное соглашение о размере минимальной заработной платы в Алтайском крае на 2019 – 2021 годы	2020 – 2021 гг.	управление Алтайского края по труду и занятости населения (далее – УТЗН Алтай-	

1	2	3	4	5	6
				ского края)	
1.3	Проведение мероприятий по недопущению роста уровня безработицы по методологии МОТ выше 6,8 %, в том числе:		2020 – 2030 гг.	УТЗН Алтайского края	
	реализация региональной программы содействия занятости населения, в том числе:	в мероприятиях региональной программы содействия занятости населения ежегодно примут участие более 80,0 тыс. граждан, в том числе:	2020 – 2030 гг.	УТЗН Алтайского края	11439093,2**
	профессиональное обучение и дополнительное профессиональное образование безработных граждан, включая обучение в другой местности	профессиональное обучение и дополнительное профессиональное образование безработных граждан, включая обучение в другой местности, – 3,0 тыс. граждан;			502685,5**
	организация проведения оплачиваемых общественных работ	организация проведения оплачиваемых общественных работ – 4,0 тыс. граждан;			805926,0**
	организация временного трудоустройства безработных граждан, испытывающих трудности в поиске работы (инвалидов; лиц, освобожденных из учреждений, исполняющих наказания в виде лишения свободы; лиц предпенсионного возраста; одиноких и многодетных родителей, воспитывающих несовершеннолетних детей, детей-инвалидов и др.)	организация временного трудоустройства безработных граждан, испытывающих трудности в поиске работы, – 1,0 тыс. граждан; содействие трудоустройству незанятых многодетных родителей и родителей, воспитывающих детей-инвалидов, на оборудованные (оснащенные) для них рабочие места – 20 человек; организация ярмарок вакансий и учебных рабочих мест – 500 мероприятий;			148139,2**
	содействие трудоустройству незанятых многодетных родителей и родителей, воспитывающих детей-инвалидов, на оборудованные (оснащенные) для них рабочие места	организация временного трудоустройства безработных граждан в возрасте от 18 до 20 лет, имеющих среднее профессиональное образование и ищущих работу впервые, – 30 человек;			13570,6**
	организация ярмарок вакансий и учебных рабочих мест	содействие безработным гражданам в переезде и безработным гражданам и членам их семей в переселении в другую местность для трудоустройства по направлению органов службы занятости – 100 человек;			6967,0**
	организация временного трудоустройства безработных граждан в возрасте от 18 до 20 лет, имеющих среднее профессиональное образование и ищущих работу впервые	организация временного трудоустройства несовершеннолетних граждан в возрасте от 14 до 18 лет в свободное от учебы время – 10,0 тыс. человек; постановление Администрации Алтайского края			4958,8**

1	2	3	4	5	6
	<p>содействие безработным гражданам в переезде и безработным гражданам и членам их семей в переселении в другую местность для трудоустройства по направлению органов службы занятости</p> <p>организация временного трудоустройства несовершеннолетних граждан в возрасте от 14 до 18 лет в свободное от учебы время</p>	<p>от 22.10.2014 № 492 «Об утверждении государственной программы Алтайского края «Содействие занятости населения Алтайского края»;</p> <p>постановление Правительства Алтайского края от 25.12.2019 № 539 «Об утверждении государственной программы Алтайского края «Содействие занятости населения Алтайского края»</p>			<p>1100,0**</p> <p>337797,1**</p>
1.4	Государственная поддержка реализации инвестиционных проектов в виде предоставления субсидий за счет средств краевого бюджета	стимулирование инвестиционной деятельности предприятий / постановление Администрации Алтайского края от 13.10.2014 № 467 «Об утверждении государственной программы Алтайского края «Экономическое развитие и инновационная экономика»	2020 – 2030 г.	Минэкономразвития Алтайского края	200000,0**
1.5	Привлечение инвесторов, создание благоприятных условий для развития бизнеса	создание благоприятной среды для осуществления инвестиционной деятельности / постановление Администрации Алтайского края от 13.10.2014 № 467 «Об утверждении государственной программы Алтайского края «Экономическое развитие и инновационная экономика»	2020 – 2030 гг.	Минэкономразвития Алтайского края, КАУ «Алтайский центр инвестиций и развития»	1567008,0**
1.6	Сокращение низкооплачиваемой занятости; создание новых рабочих мест, в том числе высокопроизводительных, в связи с развитием промышленности, строительства объектов инфраструктуры, в том числе социальной	создание 70 тыс. новых рабочих мест, 61 тыс. высокопроизводительных. / Реализация индивидуальной программы социально-экономического развития Алтайского края на период до 2024 года;	2020 – 2030 гг.	органы исполнительной власти Алтайского края	
1.7	Содействие занятости отдельных категорий граждан (женщин, воспитывающих детей; инвалидов; лиц старшего поколения):				
1.7.1	создание для детей до 3-х лет новых мест в дошкольных образовательных организациях;	создание дополнительных 6635* мест для детей до 3 лет	2020 – 2030 гг.	Министерство образования и науки Алтайского края	6044470,03**

1	2	3	4	5	6
1.7.2	освобождение от платы за детский сад родителей, имеющих детей-инвалидов;	Федеральный закон от 29.12.2012 № 273-ФЗ «Об образовании в Российской Федерации»		муниципальные органы управления образованием	предусмотрен муниципальным бюджетом
1.7.3	компенсация затрат родителей (законных представителей) на получение дошкольного образования детьми-инвалидами в форме семейного образования;	компенсация будет выплачена родителям: 2020 г. – 514 детей; 2021 г. – 514 детей*; 2022 г. – 514 детей*; 2023 г. – 514 детей*; 2024 г. – 514 детей*; 2025 г. – 514 детей*; 2026 г. – 514 детей*; 2027 г. – 514 детей*; 2028 г. – 514 детей*; 2029 г. – 514 детей*; 2030 г. – 514 детей* / закон Алтайского края о краевом бюджете на текущий год и плановый период; постановление Администрации Алтайского края от 26.03.2014 № 142 «О компенсации затрат родителей (законных представителей) на обучение детей-инвалидов по основным общеобразовательным программам на дому самостоятельно в Алтайском крае»		Министерство образования и науки Алтайского края	2020 г. – 6364,0 2021 г. – 6364,0** 2022 г. – 6364,0** 2023 г. – 6364,0** 2024 г. – 6364,0** 2025 г. – 6364,0** 2026 г. – 6364,0** 2027 г. – 6364,0** 2028 г. – 6364,0** 2029 г. – 6364,0** 2030 г. – 6364,0**
1.7.4	выплата родителям (законным представителям) компенсации части платы, взимаемой за присмотр и уход за детьми, осваивающими образовательные программы дошкольного образования, в соответствии с критериями нуждаемости (малообеспеченные, многодетные семьи)	компенсация будет выплачена родителям: 2020 г. – 38202 детей; 2021 г. – 37526 детей*; 2022 г. – 37526 детей*; 2023 г. – 37526 детей*; 2024 г. – 37526 детей*; 2025 г. – 37526 детей*; 2026 г. – 37526 детей*; 2027 г. – 37526 детей*; 2028 г. – 37526 детей*; 2029 г. – 37526 детей*; 2030 г. – 37526 детей* / закон Алтайского края о краевом бюджете на текущий год и плановый период	2020 – 2030 гг.	Министерство образования и науки Алтайского края	2020 г. – 250720,0 2021 г. – 250720,0** 2022 г. – 250720,0** 2023 г. – 250720,0** 2024 г. – 250720,0** 2025 г. – 250720,0** 2026 г. – 250720,0** 2027 г. – 250720,0** 2028 г. – 250720,0** 2029 г. – 250720,0** 2030 г. – 250720,0**

1	2	3	4	5	6
1.7.5	организация переобучения и повышения квалификации женщин в период отпуска по уходу за ребенком в возрасте до трех лет, а также женщин, имеющих детей дошкольного возраста, не состоящих в трудовых отношения и обратившихся в органы службы занятости в рамках регионального проекта «Содействие занятости женщин – создание условий дошкольного образования для детей в возрасте до трех лет» в рамках федерального проекта «Содействие занятости женщин – создание условий дошкольного образования для детей в возрасте до трех лет»	примут участие более 500 человек / постановление Администрации Алтайского края от 22.10.2014 № 492 «Об утверждении государственной программы Алтайского края «Содействие занятости населения Алтайского края»; постановление Правительства Алтайского края от 25.12.2019 № 539 «Об утверждении государственной программы Алтайского края «Содействие занятости населения Алтайского края»	2020 г.	УТЗН Алтайского края	16069,0**
1.7.6	организация профессионального обучения и дополнительного профессионального образования граждан в возрасте 50-ти лет и старше, а также лиц предпенсионного возраста в рамках регионального проекта «Разработка и реализация программы системной поддержки и повышения качества жизни граждан старшего поколения «Старшее поколение» в рамках федерального проекта «Разработка и реализация программы системной поддержки и повышения качества жизни граждан старшего поколения «Старшее поколение»	примут участие более 900 граждан / постановление Администрации Алтайского края от 22.10.2014 № 492 «Об утверждении государственной программы Алтайского края «Содействие занятости населения Алтайского края»; постановление Правительства Алтайского края от 25.12.2019 № 539 «Об утверждении государственной программы Алтайского края «Содействие занятости населения Алтайского края»			30916,0**
1.7.7	профессиональное обучение и дополнительное профессиональное образование инвалидов	ежегодно в мероприятии примут участие порядка 30 человек / постановление Администрации Алтайского края от 22.10.2014 № 492 «Об утверждении государственной программы Алтайского края «Содействие занятости населения Алтайского края»; постановление Правительства Алтайского края	2020 – 2030 гг.	УТЗН Алтайского края	3300,0**

1	2	3	4	5	6
		от 25.12.2019 № 539 «Об утверждении государственной программы Алтайского края «Содействие занятости населения Алтайского края»			
1.8	Содействие самозанятости и поддержка индивидуальной предпринимательской инициативы:	количество самозанятых граждан, зафиксировавших свой статус, с учетом введения налогового режима для самозанятых к 2024 году достигнет 35 тыс. человек	2020 – 2030 гг.	управление Алтайского края по развитию предпринимательства и рыночной инфраструктуры	-
1.8.1	повышение образовательного уровня и правовой культуры предпринимателей в рамках Губернаторской программы подготовки профессиональных кадров для сферы малого и среднего предпринимательства Алтайского края;	ежегодно обучение пройдет 150 человек в рамках реализации Губернаторской программы подготовки профессиональных кадров для сферы малого и среднего предпринимательства Алтайского края;	2021 – 2024 гг.	управление Алтайского края по развитию предпринимательства и рыночной инфраструктуры, Алтайский фонд развития малого и среднего предпринимательства, УТЗН Алтайского края	7400 ежегодно
1.8.2	содействие самозанятости безработных граждан	ежегодно при содействии органов службы занятости откроют собственное дело порядка 80 безработных граждан/ постановление Администрации Алтайского края от 22.10.2014 № 492 «Об утверждении государственной программы Алтайского края «Содействие занятости населения Алтайского края»; постановление Правительства Алтайского края от 25.12.2019 № 539 «Об утверждении государственной программы Алтайского края «Содействие занятости населения Алтайского края»	2020 – 2030 гг.	УТЗН Алтайского края	65022,1**
1.8.3	популяризация предпринимательства	количество физических лиц – участников федерального проекта «Популяризация предпринимательства» к 2020 году достигнет 1876 человек	2020 г.	управление Алтайского края по развитию предпринимательства и рыночной инфраструктуры	18698,8
1.8.4	содействие вовлечению в субъекты малого и среднего предпринимательства в	вовлечение в субъекты малого и среднего предпринимательства не менее 400 человек / отчет	2020 г.	Министерство сельского хозяйства Ал-	50844,7

1	2	3	4	5	6
	сельском хозяйстве в рамках реализации регионального проекта «Создание системы поддержки фермеров и развитие сельской кооперации»	об исполнении регионального проекта «Создание системы поддержки фермеров и развитие сельской кооперации»		тайского края	
1.8.5	обеспечение грантовой поддержки крестьянских (фермерских) хозяйств и сельскохозяйственных кооперативов в целях укрепления материально-технической базы и создания новых рабочих мест	количество поддержанных крестьянских (фермерских) хозяйств, осуществляющих проекты создания и развития своих хозяйств с помощью грантовой поддержки – 89*; количество поддержанных сельскохозяйственных потребительских кооперативов, развивающих свою материально-техническую базу с помощью грантовой поддержки – 9* / постановление Администрации Алтайского края от 05.10.2012 № 523 «Об утверждении государственной программы Алтайского края «Развитие сельского хозяйства Алтайского края»	2020 – 2030 гг.	Министерство сельского хозяйства Алтайского края	829400,0**
1.8.6	обеспечение государственной поддержки молодых специалистов АПК, краевых государственных бюджетных учреждений государственной ветеринарной службы Алтайского края, осуществляющих деятельность в сельских населенных пунктах региона, а также некоммерческих научных организаций, которые в процессе научной, научно-технической и (или) образовательной деятельности осуществляют производство сельскохозяйственной продукции, ее первичную (промышленную) переработку	количество молодых специалистов АПК, получивших государственную поддержку в виде социальной выплаты на обустройство и хозяйственное обзаведение – 206 человек* / постановление Администрации Алтайского края от 05.10.2012 № 523 «Об утверждении государственной программы Алтайского края «Развитие сельского хозяйства Алтайского края»	2020 – 2030 гг.	Министерство сельского хозяйства Алтайского края	91900,0**
1.8.7	улучшение жилищных условий проживающих на сельских территориях граждан путем строительства (приобретения) жилья с использованием социальных выплат	количество семей, улучшивших жилищные условия с использованием социальных выплат, – 365 семей* / постановление Правительства Алтайского края от 20.12.2019 № 530 «Об утверждении государственной программы Алтайского края «Комплексное развитие сельских территорий Алтайского края»	2020 – 2030 гг.	Министерство сельского хозяйства Алтайского края	800308,2**



1	2	3	4	5	6
1.8.8	акселерация субъектов малого и среднего предпринимательства	доля субъектов малого и среднего предпринимательства и самозанятых граждан, получивших поддержку в рамках федерального проекта «Акселерация субъектов малого и среднего предпринимательства», к 2020 году достигнет 4 %	2020 г.	управление Алтайского края по развитию предпринимательства и рыночной инфраструктуры	395090,2
1.8.9	проведение мероприятий, направленных на расширение доступа субъектов малого и среднего предпринимательства к закупкам товаров, работ, услуг	осуществление закупок товаров, работ, услуг у субъектов малого предпринимательства в объеме не менее чем: 27 % - в 2020 году; 31 % - в 2024 году от совокупной годовой стоимости контрактов, заключенных по результатам конкурентных процедур / распоряжение Администрации Алтайского края от 17.01.2020 № 9-р (об утверждении плана мероприятий («дорожной карты»), направленных на расширение доступа субъектов малого и среднего предпринимательства к государственным и муниципальным закупкам, а также к закупкам инфраструктурных монополий и компаний с государственным участием, на 2020 – 2024 годы)	2020 – 2024 гг.	Министерство экономического развития Алтайского края	
1.9	Организация работы по снижению неформальной занятости и легализации «теневых» доходов:	численность неформально занятых граждан и индивидуальных предпринимателей до конца 2030 года сократится на 200 тыс. единиц	2020 – 2030 гг.	краевая рабочая группа по снижению неформальной занятости в Алтайском крае, территориальные рабочие группы по снижению неформальной занятости	
1.9.1	выявление и легализация неформально занятых граждан и индивидуальных предпринимателей	план мероприятий, направленных на снижение неформальной занятости и легализацию заработной платы			
1.9.2	проведение разъяснительной работы, в т.ч. общественных обсуждений, встреч, разъяснительных бесед с работниками и работодателями по вопросам соблюдения трудового законодательства в части трудовых отношений и оплаты труда; информирование руководителей хозяйствующих субъектов, использующих труд наемных работников, о последстви-	совместный план информационного сопровождения мероприятий по снижению неформальной занятости (легализации трудовых отношений) в Алтайском крае			

1	2	3	4	5	6
	ях неоформления трудовых отношений и использования «серых» и «черных» схем выплаты заработной платы;				
1.9.3	организация работы горячей линии по вопросам легализации заработной платы и трудовых отношений	план мероприятий, направленных на снижение неформальной занятости и легализацию заработной платы		территориальные рабочие группы по снижению неформальной занятости	
1.10	Проведение диспансеризации и профилактических медицинских осмотров взрослого и детского населения	раннее выявление заболеваний, патологических состояний, снижение смертности населения трудоспособного возраста с 497,3 чел. на 100 тыс. населения в 2019 г. до 355 чел. на 100 тыс. населения в 2024 г. / приказ Министерства здравоохранения Российской Федерации от 13.03.2019 № 124н «Об утверждении порядка проведения профилактического медицинского осмотра и диспансеризации определенных групп взрослого населения», приказ Министерства здравоохранения и социального развития Российской Федерации от 12.04.2011 № 302н «Об утверждении перечней вредных и (или) опасных производственных факторов и работ, при выполнении которых проводятся обязательные предварительные и периодические медицинские осмотры (обследования), и Порядка проведения обязательных предварительных и периодических медицинских осмотров (обследований) работников, занятых на тяжелых работах и на работах с вредными и (или) опасными условиями труда»	2020 – 2030 гг.	Министерство здравоохранения Алтайского края	5520467,2**
<b>Задача 2. Развитие социальной помощи нуждающимся гражданам</b>					
2.1	Формирование и ведение ведомственного реестра граждан – получателей мер социальной поддержки с доходами ниже прожиточного минимума в разрезе муниципальных районов и городских округов для определения нуждающихся в государственной социальной помощи, в	Реестр граждан – получателей мер социальной поддержки с доходами ниже прожиточного минимума, установленного в Алтайском крае, в разрезе муниципальных районов и городских округов. Четыре реестра граждан ежегодно.	2020 – 2030 гг.	Министерство социальной защиты Алтайского края	финансирование обеспечивается за счет текущей деятельности Министерства социальной защиты Алтайского

1	2	3	4	5	6
	том числе на основании социального контракта				края
2.2	Реализация дополнительных мер социальной поддержки семей с детьми, имеющих доходы ниже величины прожиточного минимума:		2020 – 2030 гг.	Министерство социальной защиты Алтайского края	
2.2.1	предоставление ежемесячной выплаты при рождении (усыновлении) после 1 января 2018 года первого ребёнка до достижения им возраста 3 лет в размере прожиточного минимума для детей	2020 г. – 15850 семей; 2021 г. – 15900 семей; 2022 г. – 16000 семей; 2023 г. – 16000 семей; 2024 г. – 16000 семей; 2025 г. – 16000 семей; 2026 г. – 16000 семей; 2027 г. – 16000 семей; 2028 г. – 16000 семей; 2029 г. – 16000 семей; 2030 г. – 16000 семей; Федеральный закон от 28.12.2017 № 418-ФЗ «О ежемесячных выплатах семьям, имеющим детей»			2020 г. – 1762394,4 2021 г. – 2455597,6 2022 г. – 2482210,0 2023 г. – 2504223,3** 2024 г. – 2504223,3** 2025 г. – 2504223,3** 2026 г. – 2504223,3** 2027 г. – 2504223,3** 2028 г. – 2504223,3** 2029 г. – 2504223,3** 2030 г. – 2504223,3**
2.2.2	предоставление ежемесячной денежной выплаты при рождении после 31 декабря 2012 года третьего или последующих детей до достижения им возраста 3 лет в размере прожиточного минимума для детей	2020 г. – 2630 семей; 2021 г. – 2640 семей; 2022 г. – 2648 семей; 2023 г. – 2656 семей; 2024 г. – 2664 семей; 2025 г. – 2664 семей; 2026 г. – 2664 семей; 2027 г. – 2664 семей; 2028 г. – 2664 семей; 2029 г. – 2664 семей; 2030 г. – 2664 семей; указ Губернатора Алтайского края от 11.06.2014 № 80 «Об утверждении Положения о назначении и выплате ежемесячной денежной выплаты при рождении третьего ребенка или последующих детей до достижения ребенком возраста			2020 г. – 2068725,7 2021 г. – 2148655,5 2022 г. – 2319281,6 2023 г. – 2290350,1** 2024 г. – 2290350,1** 2025 г. – 2290350,1** 2026 г. – 2290350,1** 2027 г. – 2290350,1** 2028 г. – 2290350,1** 2029 г. – 2290350,1** 2030 г. – 2290350,1**

1	2	3	4	5	6
2.2.3	предоставление регионального материнского (семейного) капитала	<p>трех лет</p> <p>2200 семей (ежегодно) /закон Алтайского края от 31.08.2011 № 100-ЗС «О материнском (семейном) капитале в Алтайском крае»</p>			<p>2020 г. – 193856,0</p> <p>2021 г. – 201609,0</p> <p>2022 г. – 193856,0</p> <p>2023 г. – 193856,0**</p> <p>2024 г. – 193856,0**</p> <p>2025 г. – 193856,0**</p> <p>2026 г. – 193856,0**</p> <p>2027 г. – 193856,0**</p> <p>2028 г. – 193856,0**</p> <p>2029 г. – 193856,0**</p> <p>2030 г. – 193856,0**</p>
2.2.4	осуществление ежемесячной денежной выплаты на ребенка в возрасте от 3 до 7 лет включительно	<p>90000 детей (ежегодно);</p> <p>указ Губернатора Алтайского края от 09.04.2020 № 54 «Об утверждении Положения о назначении и осуществлении ежемесячной денежной выплаты на ребенка от 3 до 7 лет включительно»</p>	2020 – 2030 гг.		<p>2020 г. – 6461462,7</p> <p>2021 г. – 5487685,3**</p> <p>2022 г. – 5400413,3**</p> <p>2023 г. – 5450689,5**</p> <p>2024 г. – 5450689,5**</p> <p>2025 г. – 5450689,5**</p> <p>2026 г. – 5450689,5**</p> <p>2027 г. – 5450689,5**</p> <p>2028 г. – 5450689,5**</p> <p>2029 г. – 5450689,5**</p> <p>2030 г. – 5450689,5**</p>
2.3	Организация питания отдельных категорий обучающихся муниципальных общеобразовательных организаций	<p>льготой воспользуются:</p> <p>2020 г. – 75000 детей;</p> <p>2021 г. – 12000 детей*;</p> <p>2022 г. – 12000 детей*;</p> <p>2023 г. – 12000 детей*;</p> <p>2024 г. – 12000 детей*;</p> <p>2025 г. – 12000 детей*;</p> <p>2026 г. – 12000 детей*;</p> <p>2027 г. – 12000 детей*;</p> <p>2028 г. – 12000 детей*;</p> <p>2029 г. – 12000 детей*;</p> <p>2030 г. – 12000 детей*;</p> <p>/ закон Алтайского края о краевом бюджете на</p>	2020 – 2030 гг.	Министерство образования и науки Алтайского края	<p>2020 г. – 126849,3</p> <p>2021 г. – 107361,6**</p> <p>2022 г. – 107361,6**</p> <p>2023 г. – 107361,6**</p> <p>2024 г. – 107361,6**</p> <p>2025 г. – 107361,6**</p> <p>2026 г. – 107361,6**</p> <p>2027 г. – 107361,6**</p> <p>2028 г. – 107361,6**</p> <p>2029 г. – 107361,6**</p> <p>2030 г. – 107361,6**</p>

1	2	3	4	5	6
		текущий год и плановый период			
2.4	Выплата единовременного пособия гражданам, усыновившим детей	ежегодно 210 граждан/ закон Алтайского края от 06.09.2007 № 80-ЗС «О единовременном пособии гражданам, усыновившим детей»	2020 – 2030 гг.	Министерство социальной защиты Алтайского края	2020 г. – 4200 2021 г. – 4200 2022 г. – 4200 2023 г. – 4200** 2024 г. – 4200** 2025 г. – 4200** 2026 г. – 4200** 2027 г. – 4200** 2028 г. – 4200** 2029 г. – 4200** 2030 г. – 4200**
2.5	Выплата именных стипендий Губернатора Алтайского края студентам краевых государственных профессиональных образовательных организаций, в том числе стипендий Губернатора Алтайского края им. профессора Д.А. Гранникова	обеспечение финансовой поддержки студентов, обучающихся в образовательных организациях среднего профессионального образования/отчет о реализации государственной программы Алтайского края «Развитие образования в Алтайском крае» (постановление Правительства Алтайского края от 13.12.2019 № 494)	2020 – 2030 гг.	Министерство образования и науки Алтайского края	1444,5** ежегодно
2.6	Выплата именных стипендий Губернатора Алтайского края студентам образовательных организаций высшего образования, в том числе стипендий Губернатора Алтайского края им. летчика-космонавта Г.С. Титова, им. Крюкова В.Н., им. Неймарка И.И. и им. Баркагана З.С.	финансовая поддержка студентов государственных образовательных организаций высшего образования очной формы обучения, проявивших выдающие способности в различных областях (указ Губернатора Алтайского края от 02.07.2018 № 102, указ Губернатора Алтайского края от 24.04.2014); выплата ежемесячных стипендий осуществляется в соответствии с указом Губернатора Алтайского края от 05.02.2019 № 17 «Об учреждении именных стипендий Губернатора Алтайского края для студентов и аспирантов государственных образовательных организаций высшего образования» – 85 стипендий в размере 1500 рублей для студентов и 15 в размере 3000 рублей для аспирантов; указом Губернатора Алтайского края от	2020 – 2030 гг.	Министерство образования и науки Алтайского края	2311,5** ежегодно

1	2	3	4	5	6
		<p>24.04.2014 № 45 «Об учреждении стипендий Губернатора Алтайского края им. летчика-космонавта Г.С. Титова» – 6 стипендий в размере 1500 рублей для студентов и 2 в размере 3000 рублей для аспирантов;</p> <p>указом Губернатора Алтайского края от 02.07.2018 № 102 «Об учреждении стипендий Губернатора Алтайского края им. Крюкова В.Н., им. Неймарка И.И. и им. Баркагана З.С.» установлены 9 стипендий по 1500 рублей студентам АГМУ</p>			
2.7	Социальная поддержка студенческой молодежи профессиональных образовательных организаций края	<p>обеспечение финансовой поддержки обучающихся из числа детей-сирот и детей, оставшихся без попечения родителей, лиц из их числа, инвалидов, матерей-одиночек, которым оказана социальная поддержка в соответствии с постановлением Администрации Алтайского края от 19.12.2005 № 713 «О мерах по социальной поддержке студентов учреждений высшего и среднего профессионального образования Алтайского края»</p>	2020 – 2030 гг.	Министерство образования и науки Алтайского края	1544,0** ежегодно
2.8	Социальная поддержка студенческой молодежи образовательных организаций высшего образования, расположенных на территории края	<p>выплата социальной поддержки студентам из числа детей-сирот и детей, оставшихся без попечения родителей, инвалидов, одиноких матерей, обучающихся в образовательных организациях Алтайского края, производится в соответствии с постановлением Администрации Алтайского края от 19.12.2005 № 713 «О мерах по социальной поддержке студентов учреждений высшего и среднего профессионального образования Алтайского края»</p>	2020 – 2030 гг.	Министерство образования и науки Алтайского края	1472,0** ежегодно
2.9	Премирование лучших образовательных организаций, лучших мастеров производственного обучения, студентов, победителей и призеров международных и национальных чемпионатов по профессиональному мастерству, их наставников/ отчет о реализации	<p>обеспечение финансовой поддержки мастеров производственного обучения, студентов, победителей и призеров международных и национальных чемпионатов по профессиональному мастерству, их наставников/ отчет о реализации</p>	2020 – 2030 гг.	Министерство образования и науки Алтайского края	300,0** ежегодно

1	2	3	4	5	6
	сиональному мастерству, их наставников, в том числе участников, награжденных медалью «За профессионализм»	государственной программы Алтайского края «Развитие образования в Алтайском крае» (постановление Правительства Алтайского края от 13.12.2019 № 494)			
2.10	Осуществление единовременных денежных выплат отличникам и получившим аттестат с отличием учащимся–выпускникам 11 классов общеобразовательных организаций Алтайского края из многодетных семей	закон Алтайского края о краевом бюджете на текущий год и плановый период; постановление Администрации Алтайского края от 15.08.2011 № 448 «Об утверждении Положения о порядке предоставления единовременных денежных выплат отличникам и получившим аттестат с отличием учащимся – выпускникам 11 классов общеобразовательных организаций Алтайского края из многодетных семей»	2020 – 2030 гг.	Министерство образования и науки Алтайского края	3095,0** ежегодно
2.11	Осуществление выплат единовременного пособия выпускникам образовательных организаций высшего образования, профессиональных образовательных организаций, приступившим к работе в муниципальных малокомплектных общеобразовательных организациях, филиалах общеобразовательных организаций и общеобразовательных организациях с численностью обучающихся не более 200 человек, расположенных в сельской местности, рабочих поселках Алтайского края	закон Алтайского края о краевом бюджете на текущий год и плановый период; постановление Администрации Алтайского края от 25.04.2013 № 226 «О единовременном пособии педагогическим работникам из числа выпускников образовательных организаций высшего образования, профессиональных образовательных организаций, приступившим к работе в муниципальных малокомплектных общеобразовательных организациях, филиалах общеобразовательных организаций и общеобразовательных организациях с численностью обучающихся не более 200 человек, расположенных в сельской местности, рабочих поселках Алтайского края»	2020 – 2030 гг.	Министерство образования и науки Алтайского края	16000,0** ежегодно
2.12	Предоставление гражданам субсидий на оплату жилых помещений и коммунальных услуг	2020 г. – 90000 семей; 2021 г. – 93600 семей; 2022 г. – 93600 семей; 2023 г. – 93600 семей; 2024 г. – 93600 семей; 2025 г. – 93600 семей; 2026 г. – 93600 семей; 2027 г. – 93600 семей;	2020 – 2030 гг.	Министерство социальной защиты Алтайского края	2020 г. – 1711191,0 2021 г. – 1892369,0 2022 г. – 1892369,0 2023 г. – 946185,0** 2024 г. – 946185,0** 2025 г. – 946185,0** 2026 г. – 946185,0** 2027 г. – 946185,0**

1	2	3	4	5	6
		2028 г. – 93600 семей; 2029 г. – 93600 семей; 2030 г. – 92600 семей; постановление Правительства Российской Федерации от 14.12.2005 № 761 «О предоставлении субсидий на оплату жилого помещения и коммунальных услуг»			2028 г. – 946185,0** 2029 г. – 946185,0** 2030 г. – 946185,0**
2.13	Реализация программы социально-психологической помощи малоимущим семьям с детьми «Семейный навигатор»	предотвращение социального иждивенчества и стимулирование получателей государственной социальной помощи к проявлению инициативы для преодоления трудной жизненной ситуации	2020 – 2030 гг.	Министерство социальной защиты Алтайского края	финансирование обеспечивается за счет текущей деятельности Министерства социальной защиты Алтайского края
<b>Задача 3. Развитие системы социального контракта</b>					
3.1	Содействие в поиске работы и трудоустройстве малоимущих граждан	трудоустройство малоимущих граждан и увеличение доходов семьи с целью выхода из трудной жизненной ситуации – не менее 25 % общей численности получателей социального контракта ежегодно / постановление Правительства РФ от 15.04.2014 № 296 «Об утверждении государственной программы Российской Федерации «Социальная поддержка граждан»	2020 – 2030 гг.	Министерство социальной защиты Алтайского края, Министерство здравоохранения Алтайского края, УТЗН Алтайского края	ежегодно до 2022 года в рамках выделенных лимитов, но не более 100 млн рублей. 2023 – 2030 гг. – согласно выделенным лимитам
3.2	Содействие в получении профессионального обучения и дополнительного профессионального образования малоимущим гражданам в рамках социального контракта	обучение малоимущих граждан, повышение квалификации, получение документов о прохождении дополнительного образования; увеличение доходов семьи с целью выхода из трудной жизненной ситуации – не менее 10 % общей численности получателей социального контракта ежегодно / постановление Правительства РФ от 15.04.2014 № 296 «Об утверждении государственной программы Российской Федерации «Социальная поддержка граждан»	2020 – 2030 гг.	Министерство социальной защиты Алтайского края, Министерство здравоохранения Алтайского края, УТЗН Алтайского края	ежегодно до 2022 года в рамках выделенных лимитов, но не более 40 млн рублей. 2023 – 2030 гг. – согласно выделенным



1	2	3	4	5	6
3.3	Содействие в развитии индивидуальной предпринимательской деятельности малоимущим гражданам в рамках социального контракта	приобретение основных средств с целью осуществления индивидуальной предпринимательской деятельности с целью выхода из трудной жизненной ситуации – от 0 до 10 % общей численности получателей социального контракта ежегодно / постановление Правительства РФ от 15.04.2014 № 296 «Об утверждении государственной программы Российской Федерации «Социальная поддержка граждан»	2020 – 2030 гг.	Министерство социальной защиты Алтайского края, УТЗН Алтайского края, управление Алтайского края по развитию предпринимательства и рыночной инфраструктуры	ежегодно до 2022 года в рамках выделенных лимитов, но не более 50 млн рублей. 2023 – 2030 гг. – согласно выделенным лимитам
3.4	Содействие в развитии личного подсобного хозяйства малоимущим гражданам в рамках социального контракта	развитие личного подсобного хозяйства, в том числе приобретение крупнорогатого скота, птицы, занятие овощеводством с целью потребления и реализации излишков – не менее 76 получателей социального контракта ежегодно / постановление Администрации Алтайского края от 05.10.2007 № 466 «Об утверждении Правил предоставления материальной помощи малоимущим гражданам и гражданам, находящимся в трудной жизненной ситуации»	2020 – 2030 гг.	Министерство социальной защиты Алтайского края	в рамках ежегодно выделенных лимитов, но не менее 4,5 млн рублей.
3.5	Содействие малоимущим гражданам в выходе из трудной жизненной ситуации по иным мероприятиям в рамках социального контракта	предоставление ежемесячной выплаты малоимущим гражданам с целью увеличения доходов семьи и выхода из трудной жизненной ситуации – от 25 до 50 % общей численности получателей социального контракта ежегодно / постановление Правительства РФ от 15.04.2014 № 296 «Об утверждении государственной программы Российской Федерации «Социальная поддержка граждан»	2020 – 2030 гг.	Министерство социальной защиты Алтайского края	ежегодно до 2022 года в рамках выделенных лимитов, но не более 56 млн рублей. 2023 – 2030 гг. – согласно выделенным лимитам
3.6	Проведение информационно-разъяснительной работы о предоставлении социального контракта	информационные материалы (памятки, брошюры, буклеты, формирование федеральной повестки по реализации социального контракта в «Ленте позитивных новостей» – не менее 200 штук ежегодно	2020 – 2030 гг.	Министерство социальной защиты Алтайского края	финансирование обеспечивается за счет текущей деятельности Министерства социальной защиты Алтайского

1	2	3	4	5	6
					края
3.7	Проведение обучающих семинаров, вебинаров со специалистами управлений социальной защиты населения по эффективной реализации социального контракта	план по проведению семинаров, вебинаров; повышение профессиональной компетенции специалистами управлений социальной защиты населения – не менее 20 мероприятий ежегодно	2020 – 2030 гг.	Министерство социальной защиты Алтайского края	финансирование обеспечивается за счет текущей деятельности Министерства социальной защиты Алтайского края
<b>Задача 4. Организация социальной адаптации бедных граждан</b>					
4.1	Создание малых спортивных площадок в муниципальных районах Алтайского края в рамках реализации мероприятий регионального проекта «Спорт - норма жизни» во исполнение федерального проекта «Спорт – норма жизни» национального проекта «Демография»	повышение уровня обеспеченности населения доступными объектами спорта. Государственная программа Алтайского края «Развитие физической культуры и спорта в Алтайском крае».	2020 – 2030 гг.	Министерство спорта Алтайского края, органы исполнительной власти Алтайского края	2020 г. – 39467,2** 2021 г. – 15910,6** 2022 г. – 22823,6** 2023 г. – 22829,8** 2024 г. – 22829,8** 2025 г. – 22829,8** 2026 г. – 22829,8** 2027 г. – 22829,8** 2028 г. – 22829,8** 2029 г. – 22829,8** 2030 г. – 22829,8**
4.2	Обеспечение доступности приоритетных объектов и услуг в приоритетных сферах жизнедеятельности инвалидов и других малообеспеченных групп населения	мероприятия по созданию в организациях дошкольного и дополнительного образования детей условий для получения детьми-инвалидами качественного образования (постановление Администрации Алтайского края от 29.04.2016 № 152 «Об утверждении государственной программы Алтайского края «Доступная среда в Алтайском крае»)	2020 г.	Министерство образования и науки Алтайского края, Министерство социальной защиты Алтайского края	2020 г. – 11315,8
4.3	Софинансирование частичной стоимости путевок в загородные лагеря отдыха детей и их оздоровления для детей школьного возраста от 6,5 до 15 лет (включительно)	количество путевок будет ежегодно варьировать в соответствии с принятыми нормативно-правовыми актами / закон Алтайского края о краевом бюджете на текущий год и плановый период; постановление Правительства Алтайского края от 07.04.2020 № 152 «Об организации в 2020 – 2022 годах отдыха, оздоровления и занятости детей»; приказ Министерства обра-	2020 – 2030 гг.	Министерство образования и науки Алтайского края	2020 г. – 164290,0** 2021 г. – 164290,0** 2022 г. – 164290,0** 2023 г. – 164290,0** 2024 г. – 164290,0** 2025 г. – 164290,0** 2026 г. – 164290,0** 2027 г. – 164290,0**

1	2	3	4	5	6
		зования и науки Алтайского края от 24.01.2020 № 179 «О проведении детской оздоровительной кампании в Алтайском крае в 2020 году»			2028 г. – 164290,0** 2029 г. – 164290,0** 2030 г. – 164290,0**

\* - данные подлежат ежегодной корректировке

\*\* - данные подлежат уточнению при формировании федерального и краевого бюджетов на очередной финансовый период